

四川省情

2022. 11

总第 249 期

用数据立论
为发展建言

国内统一刊号: CN51-1620/D

国际标准刊号: ISSN 1671-3540

邮发代号: 62-265 定价: ¥12.5元

DATA INSIDE

川药

成方

近年来, 中医药发展的重要性日益提升, 成为“健康中国”建设的重要一环。党的二十大报告指出, 促进中医药传承创新发展。四川作为中医药大省, 应把握重大机遇, 实现向中医药强省转变, 令“川药”进一步成为增进民生福祉的“良方”。

未来可期

文/本刊编辑部

大约成书于西汉年间的《黄帝内经》, 建立了阴阳五行说、脉象学说、经络学说、病因学说等中医学说, 是我国最早的医学典籍。

从这一时期到汉代, 《神农本草经》《伤寒论》等著作陆续成书, 中医四圣岐黄、扁鹊、华佗、张仲景逐渐闻名。唐代政府组织编写了世界上第一本国家药典《新修本草》。到宋代, 医药管理组织进一步发展, 设立翰林医官院, 成药制剂日渐成熟, 特别是印刷技术的使用, 为医学典籍的编撰、刊行和流传提供了良好条件。

到明代, 集大成者《本草纲目》被生物学家达尔文称为“中国的百科全书”, 也是在这一时期, 我国开始应用人痘接种法预防天花, 并逐渐形成温病学派, 成为世界免疫学的先驱。

鸦片战争以后西医药广泛传播, 逐渐形成中、西之分。那之后的漫长时间里, 我国处于艰难困阻之中, 中医药自然也谈不上有何发展。直至中华人民共和国成立之后, 中医药发展受到高度重视和大力支持, 逐渐恢复了勃勃生机。

截至2021年, 全国共有中医类医院5715个, 十年增幅72.76%; 中医药总诊疗人次达12亿人次, 几乎相当于每一个国人都应用过中医药治疗。中医药在国际上也颇受关注, 我国已与40余个国家(国际组织等)签订中医药合作协议。

2022年3月, 国务院办公厅印发《“十四五”中医药发展规划》, 此前的中医药五年规划均由行业部门印发, 此次升级由国务院办公厅印发, 充分体现了我国全力助推中医药振兴发展的坚定决心。

多年来, 四川积极推进中医药发展, 出台系列政策

方案, 实施中医药强省建设行动, 市(州)中医药发展各有千秋。

(全文见《四川省情》2022年第11期)

获取更多数据及财经资讯, 请下载四川省情APP客户端!

下载方式: 安卓手机用户可在腾讯应用宝、360 移动开放平台、华为应用市场、小米应用商店等下载, 苹果手机用户在App Store中搜索“四川省情”下载。

ISSN 1671-3540



安卓版



苹果版



下载APP获取更多数据分析

> P29 五大都市圈对比, 成都都市圈处于什么水平

> P39 聚焦地质勘察 让绿水青山永续发展

> P47 从广东电竞热潮看四川电竞发展

随刊附送《数说天下》
囊括世界全国四川
数据及权威点评

CONTENTS 目录

2022 年第 11 期 总第 249 期



雅安荣经县，中药材厚朴果成熟。

10 COVER · DEPTH 封面 · 深度 川药成方

十年间，四川中药材种植面积从150万亩增长到831万亩，中医药类卫生技术人员从4.1万人增长到7.6万人，中医药服务量从不足1亿人次增长到1.5亿人次。

- 12 川派中医之韵/王文凭 本刊记者 乔燕艳
- 15 中药种植：寻找更大价值空间
/本刊记者 唐佳莹
- 18 中医药制造业：从“中间”到“中坚”
/本刊记者 戚军凯

- 21 粤豫中医药发展观
/本刊记者 乔燕艳
- 24 中医药要走全产业链发展之路
——专访四川省中医药科学院院长王超
/本刊记者 贾翔

卷首语 PROLOGUE

- 01 未来可期
/本刊编辑部

宏观视角 MACROECONOMIC OBSERVATION

- 04 经济论坛
- 06 图说四川
- 08 数字快报

本刊特稿 SPECIAL MANUSCRIPT

- 26 四川制造：突破的前提，是认识困境/吴振明
- 29 五大都市圈对比，成都都市圈处于什么水平/周怡 邱静雅

权威研判 AUTHORITY JUDGE

- 32 四川新能源汽车：虽处第一梯队，仍需强化综合竞争力
/王林梅 兰想 王艺儒
- 35 前三季度四川外贸：多重承压下平稳增长/刘强
- 37 前三季度四川居民消费需求调查报告/刘太阳 范靖

热点透视 FOCUS

- 39 聚焦地质勘查 让绿水青山永续发展/王晓辉 辜小夏
- 42 四川县域经济发展持续向好/程娟等
- 44 “园区”虽小 力量却巨/李雷雷 周作昂 唐依然

全域纵横 GLOBAL ASPECT

- 47 从广东电竞热潮看四川电竞发展/刘一非

社经时评 SOCIOECONOMIC COMMENT

- 50 第三季度的GDP：我太难了！/甄石
- 51 在“危”与“机”中辩证认识当前经济形势/张柯
- 52 提高全要素生产率 促高质量发展/刘定

人文呈现 HUMANITIES SHOW

- 53 行医与育人：双重身份的她/本刊记者 李莲

经济地理 ECONOMY GEOGRAPHY

- 54 达州：菜篮子，满了！/曾淑青
- 56 遂宁：打好“组合拳”点旺“烟火气”/艾勇军
- 58 彭州：总量突破六百亿元 跑出发展“加速度”/彭州市统计局
- 60 武胜：“大雅柑”助力乡村振兴/林俊 蒋科 李川

动态观察 DYNAMIC OBSERVE

- 62 四川农信：金融服务支撑新型农业经营主体加快发展
/张乐 韩甲

经典导读 CLASSIC NAVIGATION

- 64 读书时间/蓝莓

■ 凡向本刊投稿，均视为作者同意将著作和信息网络传播权授予本刊独家使用，作者文章著作和信息网络传播权使用费与本刊稿费合并一次性给付。

《四川省情》/月刊

国内统一刊号：CN51-1620/D
国际标准刊号：ISSN 1671-3540
主管 四川省统计局
协管 国家统计局四川调查总队
主办 四川省统计科学研究所
出版 四川省情杂志社有限责任公司

总编辑 唐婉岚
执行总监 赵倩倩
责任编辑 戚军凯 乔燕艳 贾翔 唐佳莹
责任校对 李莲
美术编辑 涂裕娟 陈成
网络编辑 严婷 李唯伊
发行管理 杨俊伟 李泉江 陈梅
本期执行编辑 乔燕艳
《数说天下》执行编辑 戚军凯 贾翔

高级顾问 (按姓氏笔画排序)

刘诗白 著名经济学家
杨继瑞 成都市社科联主席 著名经济学家
邱沛瑾 中国传播学会副会长 教授 博导
阿来 四川省作协主席 著名作家
赵国良 西南财经大学教授 博导 著名经济学家
魏明伦 著名戏剧家 文化名人

出版发行 四川省情杂志社有限责任公司
地址 成都市二环路西一段108号 邮编 610041
投稿邮箱 scsqzz@163.com
编辑部电话 028-87041393 (传真) /87041393/87042741
发行电话 028-87043903
发行营销商 成都书谣文化传播有限公司
国内总发行 四川省报刊发行局
图片合作单位 汉华易美视觉科技有限公司
印刷 成都博瑞印务有限公司
广告发布登记编号 川广登字[2019]0057号
广告营销商 四川数说省情文化传媒有限公司
营销总监 褚景文
营销副总监 裴奔
广告联系电话 19980777515 / 13709040717
2022年11月9日出刊 定价 12.5元

《四川省情》理事会成员单位

四川省郫县豆瓣股份有限公司 董事长 徐良
中国邮政储蓄银行四川省分行 党委书记 行长 洪晓成
四川省宜宾五粮液集团有限公司 总经理 刘中国
成都飞机工业(集团)有限公司 董事长 宋承志
中科院成都信息技术股份有限公司 董事长 史志明
四川忠桥集团有限公司 董事长 姜柳均
四川盆地集团 董事长 余刚
哥拜耳涂料股份有限公司 董事长 陈云鹏
利人建设集团有限公司 董事长 刘洪昌
四川新时代升达地板有限公司 董事长 赵毅明

热点问题评析

关注猪肉价格上涨

近日，全国各地猪肉价格普遍涨幅明显。国家发展和改革委员会监测数据显示，2022年10月10日-14日，全国36个大中城市精瘦肉零售价格周均价比去年同期上涨超过40%，已到达过度上涨一级预警区间。

专家评论：城乡居民和中国物流采购联合会特约研究员刘国海表示，猪肉价格上涨，除了市场供给外，还与市场预期有关。每年中秋、国庆、元旦和春节都是猪肉需求旺盛期，而生猪市场需求越旺盛，养殖户越是压栏惜售待价卖更好的价格，形成了“二律背反”效应。他认为，猪肉价格不具备连续上涨和持续高价的条件。但不排除特殊情况影响猪肉价格温和上涨，如疫情以及极端环境等。

IPG中国区首席经济学家柏文喜指出，近期猪肉价格上涨主要是恢复性和季节性上涨，同时叠加短期生猪压栏惜售与饲料成本上升、二次育肥增加、生猪产能高位回调等因素。猪肉价格近期在国储肉抛售之下应该会有回落，春节前后季节性上涨也属正常，而春节之后应



近期猪肉价格上涨主要是恢复性和季节性上涨。

该还会回落，并在政策强力调节与较好的产能支持下维持小幅波动状态以保供稳价。

(摘自海报新闻)

中国农业农村部生猪产业监测预警首席专家王祖力预计，本轮“猪周期”在明年年内不会结束，具体时间需要进一步观察。目前投放猪肉储备，会对猪价上涨形成相当压制。春节前，市场将呈现需求、供应“双增”状态。

(摘自环球时报)

热议欧洲制造业转移

在能源紧缺、电价高企的压力下，欧洲部分制造业被迫减产、停产，甚至出现向其他地区转移的现象。

专家评论：中信证券研究所副所长明明指出，当前，全球贸易保护主义再起，叠加地缘政治冲突的不确定性和全球供应链受挫，若欧洲制造业发生转移，则大概率呈现多元化布局趋势。来自欧盟的潜在产业链转移虽是机遇，但是对于我国而言，欧洲企业加大对华投资仍面临市场准入、规则和监管、宏观经济周期等诸多挑战，我国也需要继续推进高水平对外开放。相较于承接欧洲产业链转移，从产品替代维度抓住相关机遇的可行性更高。

(摘自金融界)

国务院国资委研究中心副研究员戚悦表示，欧洲制造业特别是高耗能产业受到能源成本冲击，已展现出产业外迁的意愿与趋势。本次欧洲产业转移直接原因是能源价格飙升，因此受影响较大的产业也主要是能源密集型产业，具体来看主要有四大类：一是维生素、三聚氰胺等有机化工；二是蓄电池、半导体器件、集成电路等电气设备；三是阀门轴承、发动机、机床等机械设备；四是汽车及其零部件。与历次转移的多为中低端产业不同，本次欧洲转移的产业技术密集度更高。

(摘自新京报)

区域经济文摘

煤炭行业转型

煤炭作为我国的基础能源和重要工业原料，将在未来一段时期成为中国能源绿色低碳转型的重要桥梁，逐步由基础能源向保障能源、传统能源向清洁能源转变，为非化石能源的高质量跃升发展提供有力支撑。面向新时代高质量发展要求，煤炭行业需要加快煤炭产业数字化步伐，加速煤矿智能化建设，有力推动煤炭行业绿色低碳转型。

数字化是煤炭产业转型升级的重要支点，也是构建现代化煤炭经济体系的重要引擎。

与传统制造业加工对象不同，矿山开采时开采地质体的性质与结构尚不完全明晰，生产过程必须能够充分预测、预判和预警，因此对智能化的要求很高。在生产过程中，通过采集、治理、分析、运用现场各类设备产生的数据，可实现设备智能联动以及安全生产监测等场景应用。

从发展趋势看，煤矿智能化正向智能系统化、数字平台化、设备集群化方向发展，并向包括勘察、设计、建设、开采、洗选、运输、利用等环节的全产业链延伸。过去很多煤矿在做虚拟化，虽然各个系统集中在一起，但是系统之间依然相互割裂。基于云的数字平台可将数据和接口标准化，就像是一座智能化的大型超市。部分大型煤炭生产企业采取两层云的架构，处于中心位置的集团云，承载公司级生产和安全监管、全局态势及应急指挥等业务；各个煤矿的边缘云承载了煤矿和选煤厂生产、监控类业务。

——环球时报《刘峰：推动传统能源科学转型，缓解缺电困境》



都市圈的空间范围要适度。

(全文见《四川省情》2022年第11期)

获取更多数据及财经资讯，请下载四川省情APP客户端！

下载方式：安卓手机用户可在腾讯应用宝、360 移动开放平台、华为应用市场、小米应用商店等下载，苹果手机用户在App Store中搜索“四川省情”下载。



“拼经济” 搞建设，四川这样干！

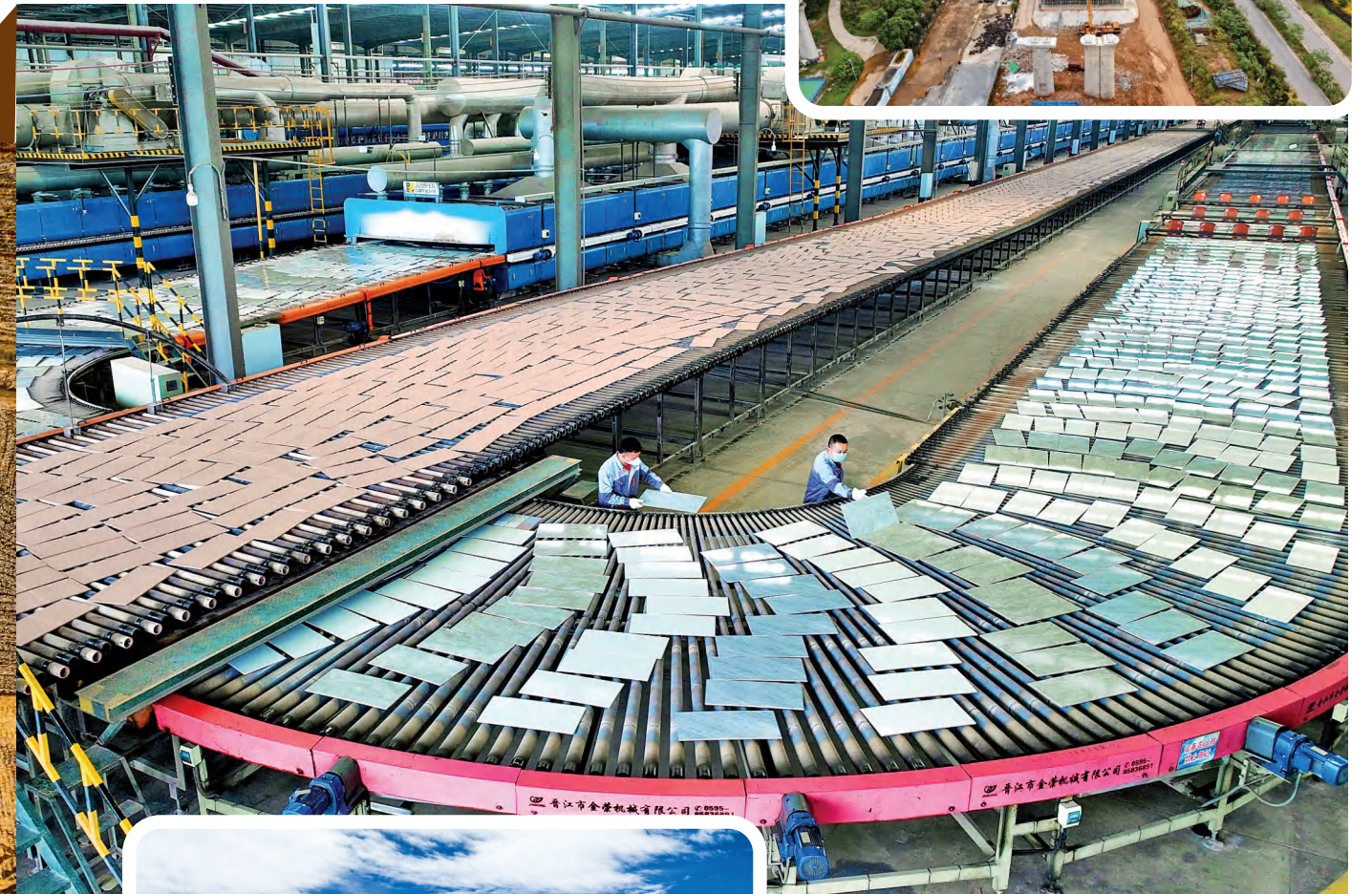
2022年以来，四川遭遇多重困难挑战，给经济社会发展带来较大冲击。为了把进度赶回来，把损失追回来，四川各界全力以赴“拼经济”搞建设。



工程项目 建设力度加大，为项目如期完成奠定了坚实基础。



各地抓紧**农业**生产，收割晚熟作物，确保颗粒归仓。



工业企业加班加点，扩大生产满足市场需求。



新冠肺炎疫情过后**餐饮业**有力反弹，烟火气重回城市。



旅游业有序恢复，各地游客逐渐多了起来。图为西岭雪山景区。



全国

随着稳经济一揽子政策和接续政策措施落地显效，汽车产业链供应链快速修复，2022年三季度，全国汽车产量增长31.4%，其中新能源汽车产量持续成倍增长，三季度增长113.1%，较二季度加快20.8个百分点。

113.1%

1654.99
万标准箱

2022年以来，天津抢抓RCEP机遇，新开通多条海上航线，新开海铁联运班列，不断扩大“一单制”业务规模，建设智慧港口，实现“车船货”智能精准匹配。前三季度全市港口货物吞吐量和集装箱吞吐量实现“双增”，分别增长4.5%和4.7%，集装箱吞吐量达到1654.99万标准箱，再创历史同期新高。



数字快报

近年来，江西加快发展跨境电商、海外仓、外贸综合服务新业态新模式，外贸规模快速增长。2022年前三季度，江西外贸总值5032.5亿元，规模已超去年全年，同比增长44.6%，增速位居中部第一。

44.6%

8.72亿吨

2022年以来，内蒙古持续强化落实煤炭保供政策，原煤保供成效显著。前三季度，全区规模以上工业企业原煤产量8.72亿吨，同比增长15.6%。为保障四季度供暖用煤，9月份原煤产量大幅增加，达到9937.2万吨，同比增长16.3%。



四川

2022年三季度，四川各地农业、气象、水利等部门联合开展旱情监测预警，加强苗情管理，调度灌溉用水，确保作物正常生长，三季度蔬菜总产量同比增加41.2万吨。其中，甘蓝类、叶菜类、瓜菜类蔬菜产量增幅分别为10.2%、3.8%、3.0%。

41.2万吨

64.9%

2022年入夏以来，为最大限度保障用电需求，绵阳各发电企业开足马力生产，发电量实现较快增长。前三季度，绵阳规模以上工业能源电力生产企业累计发电160.7亿千瓦时，同比增长64.9%。其中火电企业累计发电109亿千瓦时，同比增长161.6%。



(全文见《四川省情》2022年第11期)

获取更多数据及财经资讯，请下载四川省情APP客户端！

下载方式：安卓手机用户可在腾讯应用宝、360移动开放平台、华为应用市场、小米应用商店等下载，苹果手机用户在App Store中搜索“四川省情”下载。



川药成方

近年来，四川出台系列政策及采取多项举措以扶持中医药发展，基层中医药服务体系不断健全，中医药全产业链蓬勃发展，相关文化传承、传播也正在有序推进，全省正稳步前行在从中医药大省向中医药强省转变的大道上，“川药”终将开出独具特色的“药方”。

2022年9月，广安花桥小学学生在中医馆医师指导下体验中医药称量。

川派中医之韵

文/王文凭 本刊记者 乔燕艳

唐代的一个春日里，诗人杜甫倚窗欣赏着美景，院中的药草不知何时已葳葳蕤蕤，他不由发出“药条药甲润青青，色过棕亭入草亭”的感慨。这句诗，无意中显示出四川早有中药材种植的风俗，道出了四川源远流长的中医药底色。

天赋之韵：稳坐“头把交椅”的资源优势

灿烂的巴蜀文化和独特的自然气候，形成了四川“中医之乡、中药之库”的美誉。全国第四次中药资源普查显示，四川初步查明中药品种数达7290种，居全国第一；常用中药材品种数312种，占全国的86%，居全国第一；道地药材品种86种，居全国第一；国家地理标志保护的中药材产品31个。有16个中药材品种、24个中药材基地通过国家中药材生产质量管理规范GAP认证，居全国第一。

坐拥宝库，需善用之。

在2010年获科技部批准建设的“四川省中药资源系统研究与开发利用重点实验室—省部共建国家重点实验室培育基地”基础上，2018年四川开始筹划省部共建“西南特色中药资源国家重点实验室”，2021年正式建成，是全国两个中药领域省部共建国家重点实验室之一（另一个在天津）。

实验室拥有全球最大种质资源库，可容纳22万份中药种子，保存期限最长达50年。实验室建成以来承担国家科技支撑计划、国家重大新药创制、自然科学基金重大重点项目等国家级项目200余项，对保障中药产业可

持续发展意义重大。同时，实验室建设了涉及30余个中药材的10万亩标准化种植示范区，以期全省相关中药材科学种植创造出可复制的“模板”。

标准化是中药材资源开发利用的重要前提。在实验室筹建的同年，四川省中医药标准化技术委员会正式成立。此后道地药材认证、种子种苗质量登记等四个系列的川产药材标准体系框架得以初步构建，附子、麦冬等川产道地药材的省级地方标准20项得以制定发布，川芎、姜黄2项国际标准研究获ISO国际标准化组织立项。

四川极其丰富的中药材资源，为标准化的研究建立提供了天赐良机，进而为全产业链的建设铺垫了深厚基础。

发展之韵：将中医药产业打造为四川的“金坨坨”

今年9月，凉山布拖县乐安镇若普村响起阵阵叫好声，村支书用4亩2分地的附子种出了4万余元的年收入，成为年度“销售冠军”。前来收货的好医生集团工作组也很欣慰，2022年若普村的220亩附子为农户带去了80万元总收入。当地人亲切地将附子称为“金坨坨”。

由企业提供良种、技术配套等服务，继而收获药材进行加工制造及销售，是当前四川诸多中药企业的运营模式，种植业与制造业就这样和谐地串联起来。

而时间往前一些的6月，都江堰市问花村正在进行的端午采药节洋溢着中药知识的香气。来客们在中医的带领下认识、采集中草药，用其制作香囊，亲身感受中医药文化的博大精深。当前，都江堰市正奋力建设中医

药与文化旅游融合发展之路，问花村中医药特色养生花海、孙思邈中医药康养文化庄园已分别成为四川省中医药健康旅游示范项目和四川省中医药健康旅游示范基地。在这里，中医药的种植业和康养旅游等服务业也自然地相关起来。

（全文见《四川省情》2022年第11期）

获取更多数据及财经资讯，请下载四川省情APP客户端！

下载方式：安卓手机用户可在腾讯应用宝、360移动开放平台、华为应用市场、小米应用商店等下载，苹果手机用户在App Store中搜索“四川省情”下载。

四川中医药历史上的“第一”



1956年

成都中医学院成立，后更名为成都中医药大学，是我国最早的四所中医药高等院校之一（其余三所为北京中医药大学、上海中医药大学、广州中医药大学）

1985年

卫生部授予四川省“振兴中医事业的先声”奖旗



1987年

四川省中医管理局正式挂牌成立，是全国建立的第一个有独立管理职能的省级中医管理机构

1997年

《四川省中医条例》颁布，这是全国较早出台的地方性中医药法规之一



1999年

科技部、国家中医管理局等五部门和四川省政府在成都共建“中药现代化科技产业（四川）基地”，这是全国第一个由部省共建的国家中药现代化科技产业基地

2006年

四川在全国率先开展省级“十大名中医”评审表彰



中药种植：寻找更大价值空间

■文、图/本刊记者 唐佳莹

深秋的大巴山，群峦叠嶂红叶漫漫。沿着缆车一路向上，在海拔近2500米的罗盘山顶上，相似的风景中却缀着几抹“整齐划一”的绿色。这是位于山顶的罗盘村（四川省达州市宣汉县下辖村）赖以存活的生计之一——厚朴。它的干燥干皮、根皮及枝皮，具有燥湿消痰、下气除满的功能，常作为中药材中的化湿药使用。

第一个将它带来的人是当地村支书李永太，在此之前罗盘村以传统的粮食种植为主，人均年收入不足1000元，到2021年这个数字已经攀升到1万多元。

支书带头—农民参与—种植集群—产出效益，这是曾经中药材种植业在四川乃至全国最为常见的发展范本之一。根植于土地的种植业，天然就与农业、农村“一本同源”，在这一视角下，企业通过流转土地雇佣农民从事生产则变成了一种新的、更为市场化的入局方式。

但无论是以哪种方式挤进赛道，行业竞赛者都面临着近年来中药材种植行业场域和规则的急速变化。这场革新的核心战场，既不是位于商场楼宇的广告招租位，也不是大型医药连锁的柜台，而回到了它最朴实无华的来处——乡野山间。在一块块占地数百亩的田地里，行业参与者们意图通过更好的规模化建设、更精细的标准化种植以及更专业的品牌化推广，为中药材种植业寻得更大的价值空间。

规模与标准的相互作用

从规模化和标准化而言，四川已是全国举足轻重的道地中药材种植省份。2010-2021年，四川的中药材种植面积从150万亩增长到831万亩，而标准化种植基地建设成效更为显著。

早在2002年新GAP规范的前身试行版GAP（下

简称旧GAP）便已发布。依据其设置的标准，全国于2004年开启了中药材GAP种植基地审批认证，这一认证工作在2016年暂停，直到今年新GAP规范出台，才又重新启动。

虽然历史久远，但这些认证报告是中药材种植业中标准化判别最有可信度的数据。根据认证期间（2004-2016年）的66批中药材GAP检查公告，去除复认证基地，全国167个GAP基地中，四川占24个，数量居全国第一，云南（16个）、吉林（13个）分列第二、三，佐证了“川药”“云药”在中药材地理版图中的高含金量。

阆中市道地中药材专业合作社总经理饶家富也认为，无论是从规模化生产还是近两年的成品把控上，“川药”总体来说都已经构建了一套较为成熟的发展体系。这位常年从事中药材种植业的“老农人”在阆中市五马镇拥有数百亩的川明参、白芍种植基地，两种药材可以交替轮作。

在他看来，相较于玉米、水稻等主粮种植，中药材种植业要实现规模化更加复杂。

（全文见《四川省情》2022年第11期）

获取更多数据及财经资讯，请下载四川省情APP客户端！

下载方式：安卓手机用户可在腾讯应用宝、360 移动开放平台、华为应用市场、小米应用商店等下载，苹果手机用户在App Store中搜索“四川省情”下载。



中医药制造业：从“中间”到“中坚”

■文/本刊记者 戚军凯

中医药制造业一头连着中药材种植，一头连着中药销售终端，处于中医药产业发展的中间环节。近年来，四川中医药制造业持续发展，为四川中医药产业提供了坚实支撑，但规模不大、能级不高的问题依然存在。

成长：龙头企业发展壮大

2020年，面对突然发生的新冠肺炎疫情，各地纷纷伸出援手支援武汉抗击疫情。为了驰援武汉，1月26日，四川发出了第一张抗疫车辆免费优先通行证，发放对象是四川新绿色药业科技发展有限公司（以下简称新绿色公司）。

为什么获得第一张通行证的是新绿色公司？新绿色公司是一家以中医药制造业为主营的企业，主要产品是中药配方颗粒和中药智能设备。所谓中药配方颗粒，是指由单味中药饮片经水提、分离、浓缩、干燥、制粒而成，再按照中医临床处方调配后，供患者冲服使用的颗粒。相比传统中药饮片，中药配方颗粒具有原料稳定、调配灵活、便于携带等优点，是我国传统中药现代化的代表性成果。2001年，新绿色公司凭借深厚的科研基础入选全国6家配方颗粒试点企业，经过二



新绿色公司的智能发药机大大提高了中药发药速度。
摄影/贾翔

十余年发展，已经成为行业内数一数二的龙头企业。围绕中药配方颗粒，新绿色公司开发了一系列的产品，其中以自动发药机为核心，整合互联网互通的功能，在“移动车”上实现中药配方颗粒的移动发药及诊疗服务的流动应急智能中药房最具代表性，在应急医疗领域作用巨大。这就是为何四川将第一张抗疫车辆免费优先通行证签发给了新绿色药业的原因。

新绿色公司的发展离不开四川的中医药发展土壤。长期以来，四川一直都重视和鼓励中医药产业发

展，尤其是党的十八大以来，先后出台多个政策措施，大力扶持中医药产业发展，产生了一批颇具特色和实力的中医药制造业企业：成都第一制药有限公司的芪蓉类、川芎素类、益母草类原料和制剂科技含量高；成都地奥集团天府药业股份有限公司生产的地榆升白片和回生口服液都是独家配方，市场前景良好，仅地榆升白片近年来年销售额均超过两亿元；四川济生堂药业有限公司生产的舒肝解郁胶囊长期居抗抑郁中成药销售之首；四川光大制药有限公司生产的抗病毒颗粒是



粤豫中医药发展观

文/本刊记者 乔燕艳



广东珠海横琴新区粤澳合作中医药科技产业园。

全国知名的感冒治疗药物；康美药业（四川）制药有限公司在全国毒性饮片加工方面占有重要位置……

困境：中医药的大与小

虽然四川产生了一批优质的企业，但遗憾的是这并非四川中医药制造业全貌。四川中医药制造业企业数量不少，但普遍以中小企业为主，一座简易厂房、一两台机器设备、几十个工人往往就是一家中药材加工企业。据四川省统计局数据，全省从事中药饮片加工和中成药生产的规模以上企业仅有55家，其中大型企业较少。虽然中医药制造业不只包含上述两个行业，但这两个行业在中医药制造业中占据主流地位，其状况一定程度上说明了四川中医药制造业的总体情况。

从龙头企业来看，四川与先进省份也有差距。2021年广州白云山医药集团股份有限公司营业收入达690.14亿元，仅医药制造业一项营业收入就达107.89亿；云南白药集团股份有限公司营业收入363.74亿元，其中工业产品销售收入127.03亿元。相比之下，四川的中医药制造业企业营业收入最高的也只有20多亿元，营业收入在10亿元以上的就已经是行业内的顶级企业。

企业规模也限制了四川中医药制造企业的研发能力。多位企业负责人表示，新药研发投入大、周期长、不确定性高，只有大企业才能承担研发投入和风险。“新药研发要经过立项、临床前研究、临床试验、待批生产等阶段，研发周期至少要八年以上，资金投入要亿元以上，能不能研制成功不好说，市场如何变化也不好

说，这些都不是中小企业能承受的”，有企业负责人这样解释企业没有从事新药研发的原因。

由于创新不足，缺乏技术支撑，四川中医药制造业普遍以初加工为主，深加工能力不足。将买来的药材拣选、清洗、修整、切制、烘干、包装，就是大多数中小企业的主要生产内容，技术含量不高，行业门槛较低。很多中药材种植企业表示，他们的优质药材主要销往省外，因为只有深加工才能充分提高这些药材的附加值，而省内深加工企业数量不多，消纳能力有限。有种植企业的负责人表示，“我们的药材品质好但生产成本也高，普通的饮片企业不愿出高价购买，因为他们很难把产品做出更高的价值。”

四川中药资源优势显著，中药蕴藏量、常用中药材品种、道地药材品种数量、国家GAP认证数量均为全国第1位，中药材种植面积及产量均居全国前列，2021年中医类医疗卫生机构近8200个，中医药类卫生技术人员7.6万人，是当之无愧的中医药大省。与四川的中医药大省地位相比，四川中医药制造业的发展规模还较小，发展能级还较低，对中医药发展的拉动作用还不够，如同一匹“小马”拉着“大车”前行。

探因：创新不足是最大限制因素

谈到企业持续发展壮大的原因时，新绿色公司总经理赵健表示，“最初我们也是一家普通的饮片加工企业，正是靠着不断创新才能越做越大，现在我们每年的研发投入都有几个亿（元）。”创新对企业发展的作用明显，但每年投入大量资金

用于研发的四川中医药制造业企业屈指可数，大部分企业研发资金占营业收入的比重都在3%以下，完全没有创新活动的企业也不在少数。

（全文见《四川省情》2022年第11期）

获取更多数据及财经资讯，请下载四川省情APP客户端！

下载方式：安卓手机用户可在腾讯应用宝、360移动开放平台、华为应用市场、小米应用商店等下载，苹果手机用户在App Store中搜索“四川省情”下载。

2018年10月和2021年5月，习近平总书记分别在广东珠海和河南南阳，考察调研横琴新区粤澳合作中医药科技产业园和医圣祠。在今年6月公布的《中医药传承创新蓝皮书：中国中医药传承创新发展报告（2021）》中也显示，广东在产业发展上连续两年占据首位，河南在中医医疗资源总量上名列前茅。那么，二省中医药究竟有何特色？

广东：试点红利下的一步快和步步快

成为标准制定参与者

行业标准制定者的底气往往源自于先行一步的长期积淀。比如在中药配方颗粒方面。

1987年，卫生部和国家中医药管理局《关于加强中

药剂型研制工作的意见》中，提出中药饮片要进行研究与改革。随后于1994年批准广东一方制药厂和江苏天阴天江制药厂为“全国中药饮片剂型改革试点单位”，2001-2004年间新增北京康仁堂药业有限公司、三九医药股份有限公司（位于深圳）、四川绿色药业科技发展股份有限公司、培力（南宁）药业有限公司作为试点企业，此后再无新增直至2015年才放开限制，多省陆续批准开展省内相关试点及临床使用。

从1994到2015年这二十一年，是广东中药颗粒配方研制相关工作超前他省许多身位的黄金时间。2012年10月，《广东省中药配方颗粒标准》（第一册）颁布，这是全国第一本中药配方颗粒的法定地方成册标准，完成102个中药配方颗粒品种工艺标准统一。即使目前也只是部分省（区、市）制定了本省相关标准，国家层面也仅在2021年由国家药典委公布了两批共196个中药配

方颗粒国家药品标准，其中54项为广东一方制药厂完成，数量为参与企业之首，四川新绿色药业科技发展股份有限公司参与了35项。

除广东一方制药厂等企业外，广东第二中医院创建了“国家中医药管理局中药配方颗粒生产关键技术重点实验室”，参与构建了国家中药配方颗粒质量标准体系，累计完成600多个品种的生产关键技术研究并成功产业化，相关产品在全国两千多家医疗机构应用。

先天优势加长期深耕，广东中药配方颗粒研制毫无疑问地走在了全国前列。

贴心的“钞能力”

早在2017年，深圳就跻身国家级中医药综合改革试验区，作出了许多有益探索。

《深圳经济特区中医药条例》的出台是第一步，随后《深圳市促进中医药传承创新发展实施方案（2020—2025）》制定，为当地改革完善了顶层架构。

强力补助是深圳推进中医药发展一大特色。与改革前相比，深圳市级中医医院基本医疗服务补助标准平均升幅达98%。对就诊人群来说，在中医院看病比综合医院实惠，门诊补助每次可以高出26元，住院补助每天可以高出115元。

基层医疗机构发展也在考虑范围。深圳将中药饮片及43种中医药适宜技术项目纳入社区健康服务中心“打七折”收费政策，就诊人在中心花70元即可享受在医院需100元的诊疗服务。为充实基层中医药人才队伍，边远乡镇卫生院医务人员岗位津贴从每月五百元提高至一千元，村卫生站医生补贴从每年一万元提高到两万元。

此外，深圳还在2019年专门对医疗机构给予了中药饮片加成取消后的一次性政策补助（加成为加价，取消对患者而言降低购药费，对医疗机构而言负担加重）。

可以说，深圳从未“亏待”过中医药，从2012年至2021年中医药财政资金补助达75.8亿元，年均增长30.8%。在惠民、惠医疗机构之外，标准化的制定也没落下。深圳牵头制定了《中药编码规则》，建立了中药追踪溯源系统，后者获“2020年中国标准创新贡献奖”一等奖，同时也是我国中药行业标准化建设的第一个一等奖项目。

广东实施医改的背景环境也为中医药壮大提供了沃土。2018年，广东在全国率先全省实施按病种分值付费

改革，这一改革将增强医疗机构服务成本精细化管理和主动控费意识，提升医保基金使用效率，降低患者就诊费用。到2020年，对169个中医优势住院病种和56个中医日间治疗病种实施按分值付费，为就诊人群选择中医药治疗减去了一定的费用担忧。

（全文见《四川省情》2022年第11期）

获取更多数据及财经资讯，请下载四川省情APP客户端！

下载方式：安卓手机用户可在腾讯应用宝、360移动开放平台、华为应用市场、小米应用商店等下载，苹果手机用户在App Store中搜索“四川省情”下载。

中医药要走全产业链发展之路

——专访四川省中医药科学院院长王超

■文/本刊记者 贾翔



记者：王院长您好，从您多年从业经验来看，当前四川中医药产业发展的大环境如何？

中医药发展迎来最好发展时期



王超：当前四川中药产业发展迎来政策环境等多重利好。

首先是迎来了最好发展时期。《“十四五”中医药发展规划》的出台，标志着中医药高质量发展已上升为国家战略。从四川来看，2021年获批成为国家中医药综合改革示范区后，发展中医药产业的支持力度也在持续加大。中医药产业作为大健康产业的重要一环，已成为投资新热点，迎来天时地利人和的最好发展时期。

其次是迎来了巨大发展空间。随着人民生活水平提高和人口老龄化进程加快，群众对健康需求从疾病治疗向健康管理转变。《健康中国2030规划纲要》预测，2030年我国大健康产业规模将达到16万亿元。随着后疫情时代大健康概念不断深入，中医药大健康产业迎来巨大发展空间。

最后是迎来了更多合作机会。随着国家“一带一路”合作倡议、成渝地区双城经济圈建设深入推进，无论国内还是国际上，四川中医药都已经有了走出去的经验，也还有更多的合作机会等待挖掘。从国际合作来看，与俄罗斯鞑靼斯坦共和国共建喀山·四川中医中心，与荷兰共建中国（四川）-荷兰中医药中心；从国内合作来看，联合重庆成立了成渝双城经济圈道地药材产业高质量发展联盟，在人才培养、科技创新、产业发展等方面频频联动协作。



记者：四川药材种植历史悠久且资源丰富，应如何利用好资源优势？

加强中药大品种培育 促进产品开发与转化

王超：作为“中药之乡”，四川要加强中药品种培育。

一是企业联动，打造“国际化”中药大品种。四川要以大集团、大品牌为引领，打造以灵芝、姜黄等为代表的全产业链年产值超100亿元的“国际化”中药大品种。具体来看，以灵芝为例，可一二三产业协同发展。第一产业端：建立全国最大最全的灵芝种质资源库，针对企业需求，培育新品种，构建生态栽培技术，建设全产业链生产与质量标准体系，打造高新产业园区，建设川渝产业示范带。第二产业端：在中医药理论和临床经验指导下，围绕用户需求，转化多品类中医药大健康产品。建设智慧加工产业园。第三产业端：建设灵芝博物馆，建立全国连锁品牌康养馆，打造“峨眉灵芝谷”国际旅游名片。

二是政府联动，打造“区域化”中药大品种。引导政府、企业加大投入，培育以内江天冬、筠连黄精、达州乌梅等为代表的全产业链年产值超50亿元的“区域化”中药大品种。以内江天冬为例，同样可一二三产协同发展。第一产业端：建设全国最大的天冬种质资源库和科技协同创新中心，推广粮药生态种植技术。第二产业端：建设天冬大健康产业园，制造以天冬为主要原料的大健康系列产品100个以上，培育2-3家科创板企业。第三产业端：建设西部地区最大的天冬贸易中心，建设天冬博物馆。

四川还应加强中药医产品的开发，特别是创新开发中医药大健康产品。一是中医药功能型产品。在中

医药理论和临床经验指导下，以市场需求为导向，开发转化缓解疲劳、增强体质、术后恢复、四时养生等中医药保健品、食品、化妆品、日化产品等。二是健康辅助产品。围绕健康促进、慢病管理、养老服务等需求，研发转化藏医智能化特色诊断与辅助医疗系统、中医情志营养站、智能康复辅助器具等。三是创新药物、医院制剂。围绕肿瘤、心脑血管病等重大疑难疾病以及中医药优势病种，研发基于名老中医经验方的医疗机构中药制剂、基于古代经典名方与人用经验的中药新药。

（全文见《四川省情》2022年第11期）

获取更多数据及财经资讯，请下载四川省情APP客户端！

下载方式：安卓手机用户可在腾讯应用宝、360 移动开放平台、华为应用市场、小米应用商店等下载，苹果手机用户在App Store中搜索“四川省情”下载。

记者：目前四川正在全力推进国家中医药综合改革示范区和中医药强省建设，您有哪些具体建议？

建设中医药大健康生态链



王超：四川要建设中医药强省，必须建成覆盖种植、制造、服务等环节的中医药全产业链，同时要扩大中医药产业外延，与保健、康养、旅游等业态融合发展，形成中医药大健康生态链。具体来看，有以下几个方向。

建设中医药大健康医疗集团。一是打造国家级中西医结合“旗舰”医院。创新健康维护、未病先防、中西并重、颐养服务、安宁疗护“五位一体”的全生命周期健康服务办院模式。做“精”中医医疗服务，打造名医、专病、专技，推广特色产品与诊疗方案；做“强”西医医疗服务，加大呼吸、消化等西医内科亚专业布局建设。二是建设国家级骨干中医医院。打造以老年病中医药防治为特色优势的国家区域中医医疗中心和国家中医药防治重大疾病临床研究基地。三是建设中医药转化医学中心。开展融合“5G+智慧医疗”、个性化智能干预的精准健康管理和基于广义中药学的大健康产业应用示范。



制造业是经济增长的动力源、技术创新的孵化场、应对系统冲击的稳定器。

四川制造：突破的前提，是认识困境

文/吴振明

制造业是立国之本、强省之基、创新之源。四川历来重视制造业发展，把推动制造业高质量发展作为治蜀兴川战略体系的重要一环。经过多年发展，四川制造业基础不断强化，规模不断扩大，逐步形成了门类齐全的制造业体系。但随着国内国际经济形势的深刻变化，四川制造业在发展过程中也面临着一系列的风险挑战，发展的不确定性增加，部分行业前行承压。

为坚定不移地坚持制造业主导地位，四川既要审时度势，做好“爬坡过坎”的心理准备，也要鼓足信心，认识到长期稳定发展的基本面没有改变；勇于面对挑战和风险，于清醒的认识中找准政策着力点，推进制造业高质量发展。

时代变化提出三大挑战

数字化转型与产业深度融合，传统优势弱化

数字化转型已经被确认为新工业革命的重要趋势，正在推动并将持续深化工业技术创新和范式变迁；持续的信息技术革命加快新知识分解和传播，以产业集群为代表的生产地理集中，加快了制造与服务环节融合。数字化转型与产业深度融合趋势下，数据、知识、人力资本成为制造业发展的核心资源，因而四川能源资源、劳动力成本、土地价格等传统优势的重要性也将相对弱化，这是产业发展的必然规律。

生产体系重构引发制造业竞赛，竞争更加激烈。在逆全球化思潮下，全球价值链由扩张转向收缩，新冠肺炎疫情、俄乌冲突等事件加快了这一进程，制造业向发达国家回流进程加速。全球生产体系由广泛参与的全球分工，正在转变为生产的“短链化”和“区域化”。面对外部冲击，制造业良好的抗系统性风险能力，促使国内各省份更加重视制造业的发展，多个省份实施了一系列支持制造业发展的政策措施，并且更加强调产业链的本地化和可控性。四川制造业凭借成本优势，通过承接国内外产业转移，实现嵌入全球价值链和国内价值链的传统发展路径将变得更为艰难，未来发展将面临更为激烈的区域竞争。

全球市场不确定性加剧，市场环境多变

新冠肺炎疫情形势不明朗，仍然是短期内全球市场的关键不确定因素。疫情一方面造成大宗商品流通不畅，加剧上游原材料价格波动，挤压制造业企业利润；另一方面冲击消费市场，加重需求转弱特别是消费需求疲软的压力。各国贸易政策转向将会对制造业市场产生中长期影响，全球贸易和投资陷入困局。四川制造业不可避免地受到大宗商品价格、外部市场需求、跨国投资不确定性的影响，面临多变的市场环境。

产业格局存在四大风险

工业比重过快下降，存在过早“去制造业化”风险

四川工业增加值占GDP比重自2011年开始连续10年下降，由2010年的40.8%下降至2020年的27.6%，虽然2021年全省工业占比回升至28.6%，但是这一回升主要由于服务业受疫情冲击更为明显、恢复速度滞后于制造业所致。2022年以来，全省工业增加值增速呈逐月下滑态势，8月下滑至-11.0%。制造业作为工业的主要构成部分，工业占比的下降意味着全省面临过早“去制造业化”的风险。诸多国家和地区经验表明，过早“去制造业化”形成的服务业比重虚高，导致经济体系根基不稳、增长动力不足，需要花费更长时间进行再工业化的“补课”。

（全文见《四川省情》2022年第11期）

获取更多数据及财经资讯，请下载四川省情APP客户端！

下载方式：安卓手机用户可在腾讯应用宝、360移动开放平台、华为应用市场、小米应用商店等下载，苹果手机用户在App Store中搜索“四川省情”下载。

都市圈的主要特征及功能

国家发展和改革委员会发布的《关于培育发展现代化都市圈的指导意见》中明确指出，都市圈是以超大特大城市或辐射带动功能强的大城市为中心、以1小时通勤圈为基本范围的城镇化空间形态。根据发达国家或地区的经验，都市圈一般具有以下特征：一是具有实力雄厚的核心城市，都市圈的显著特征是至少有一个辐射带动能力较强的核心城市，对周边地区形成经济吸引力和辐射力，一般认为核心城市总常住人口1000万人以上、中心城区人口200万人以上；二是空间形态呈现明显的圈层结构，都市圈由核心城市和外围城市构成，形成相对合理的城镇等级规模体系；三是具有跨行政区的空间范围，都市圈内的城市属于不同行政区划，通过都市圈建设加强区域合作，促进区域协同发展；四是具有紧密的经济社会联系，都市圈内中心城市和周边地区地缘相接，文化相近，社会交流频繁，经济分工合作密切；五是具有发达的交通基础设施网络，为都市圈人流、物流、资金流提供基础支撑，以中心城市为核心向外延伸，一般认为应形成1小时通勤圈；六是形成更高发展能级和更完备的经济功能，都市圈中心城市与外围城市形成合力，既有助于缓解中心城市的大城市病压力，也有助于中心城市提高发展能级和完善经济功能，在区域发展中发挥更大作用。

五大都市圈对比，成都都市圈处于什么水平

文/周怡 邱静雅

都市圈是以一个或多个中心城市为核心，以发达的联系通道为依托，由核心城市及外围社会经济联系密切的地区所构成的城市功能地域。都市圈的形成和发展是城镇化发展到较高阶段的产物，是构建城市群的必经环节和路径，是一个国家和地区参与全球竞争的基本单元。截至2022年6月末，国家层面共批复都市圈规划5个，即南京都市圈、福州都市圈、成都都市圈、长株潭都市圈和西安都市圈。本文对五大都市圈发展现状进行比较，看一看成都都市圈处于怎样一种水平。

成都都市圈规模较大，呈扇状辐射

从空间范围看，南京都市圈为跨省都市圈，经济规模、人口总量、辖区面积最大，其他四个都市圈均为省域内都市圈，其中成都都市圈经济规模、人口总量、辖区面积较大，福州都市圈人口最少，长株潭都市圈面积最小。从空间结构看，五个都市圈均呈现明显的圈层结构，形成特大城市带动的城镇体系，但形状有所差别，其中成都都市圈以特大城市成都为中心，呈扇状辐射；南京都市圈以特大城市南京为中心，

注：考虑到资料的可获得性，成都都市圈数据包括成都、德阳、眉山和资阳4市；南京都市圈相关数据包括南京、镇江、扬州、淮安、芜湖、马鞍山、滁州、宣城8市和常州的金坛区、溧阳市；福州都市圈相关数据包括福州、莆田全域，宁德的蕉城区、福安市、霞浦县、古田县以及南平的延平区、建阳区、建瓯市全域，未包括平潭综合实验区；长株潭都市圈数据包括长沙全市，株洲的天元区、芦淞区、荷塘区、石峰区、渌口区、醴陵市，湘潭的雨湖区、岳塘区、韶山市、湘潭县；西安都市圈数据包括西安全域，咸阳的秦都区、渭城区、兴平市、三原县、泾阳县、礼泉县、乾县、武功县，铜川耀州区，渭南的临渭区、华州区、富平县，杨凌示范区。五大都市圈相关指标根据各县（市、区）统计公报数据进行汇总测算。

呈圈状辐射；福州都市圈以福州为中心，呈南北轴线辐射；长株潭都市圈以长沙为中心，呈“品”字形辐射；西安都市圈以西安为中心，也呈扇状辐射。

成都都市圈与其他都市圈规划内容有六大共性

从五大都市圈的规划内容看，五

大都市圈在基础设施互联互通、产业分工协作、协同创新、开放合作、生态环境共保共治、公共服务便利共享等六个方面目标任务一致。同时根据发展基础和定位差异，各都市圈规划具有一定的差异性，例如西安都市圈独有推动文化传承发展、仅南京都市圈和长株潭都市圈有市场（体系）建设等（见表）。

（全文见《四川省情》2022年第11期）

获取更多数据及财经资讯，请下载四川省情APP客户端！

下载方式：安卓手机用户可在腾讯应用宝、360 移动开放平台、华为应用市场、小米应用商店等下载，苹果手机用户在App Store中搜索“四川省情”下载。

表 五大都市圈规划基本情况

都市圈	基本情况	(拓展)规划范围	规划内容
成都都市圈	面积3.31万平方千米；2020年末常住人口2967万	成都、德阳、眉山、资阳	加速推进基础设施同城同网；协同提升创新驱动发展水平；共建现代高端产业集聚区；提升开放合作水平；促进公共服务便利共享；推进生态环境共保共治等
南京都市圈	面积6.6万平方千米；2020年末常住人口超过3500万	南京、镇江、扬州、淮安、芜湖、马鞍山、滁州、宣城8市全域及常州市全坛区和溧阳市	提升基础设施互联互通水平；促进都市圈协同创新；促进城市间产业分工协作；促进更高水平开放合作；加快建设统一市场；推进公共服务便利共享；强化生态环境共保共治；率先实现城乡融合发展等
福州都市圈	陆域面积2.6万平方千米；2020年常住人口约1300万	福州、莆田两市全域，宁德蕉城区、福安市、霞浦县、古田县，南平市延平区和建阳区、建瓯市部分地区，及平潭综合实验区	共建区域枢纽引领、互联互通的综合交通体系；共建安全韧性、智慧高效的设施网络；共建创新驱动、区域协同的现代产业体系；共营绿色美丽、协同治理的生态环境；共建同城共享、幸福健康的优质生活圈；深化开放合作，建设共同家园以及深度融入共建“一带一路”等
长株潭都市圈	面积1.89万平方千米；2021年常住人口1484万	长沙全域、株洲中心城区及醴陵市、湘潭市中心城区及韶山市和湘潭县	一体化推动基础设施互联互通；一体化打造科技创新产业体系；一体化推动生态环境共保共治；一体化推动公共服务共建共享；一体化推进高标准市场体系建设等
西安都市圈	面积2.06万平方千米；2020年末常住人口1802万	西安全域、咸阳秦都区、渭城区、兴平市、三原县、泾阳县、礼泉县、乾县、武功县，铜川市耀州区，渭南市临渭区、华州区、富平县，杨凌示范区	推动基础设施互联互通；构建高效协同创新生态圈；促进都市圈产业分工协作；协同推动更高水平改革开放；推进生态共建环境共治；推动公共服务共建共享；共同推动文化传承发展；共同推进城乡深度融合发展等

四川新能源汽车：虽处第一梯队，仍需强化综合竞争力

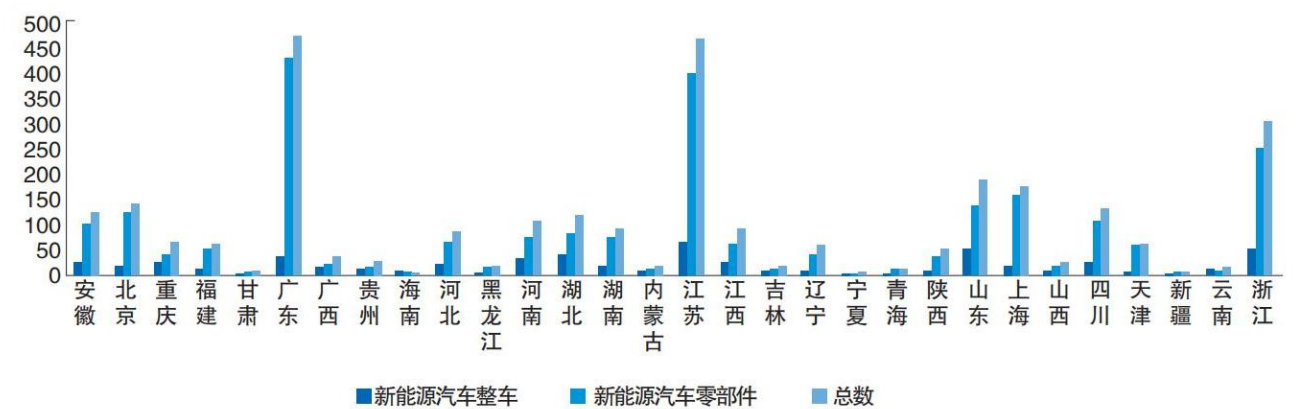
文/王林梅 兰 想 王艺儒

在新一轮科技革命背景下，“电动化、智能化、网联化、共享化”正在重塑汽车产业发展格局。新能源汽车产业作为战略性新兴产业，为我国经济增长注入了新动能。四川高度重视新能源汽车产业发展，专门出台了支持新能源与智能汽车产业发展的六条措施，并制定实施了《“电动四川”行动计划（2022—2025年）》，旨在加快促进动力电池产业发展壮大，推动新能源汽车产业提档升级，推进重点领域电动化进程，将四川打造成为全国重要的新能源汽车研发制造基地和具有世界影响力的动力电池产业基地。

1 四川新能源汽车行业整体规模处于全国第一梯队

从新能源汽车行业整体发展态势来看，2021年，全省生产新能源汽车约6.4万辆，同比增长106.5%，四川累计已推广新能源汽车超33万辆，达到全国中等水平。从已建成落地的新能源汽车企业来看，2021年底全省共拥有涵盖各类新能源汽车产业链上中下游的相关企业139家，其中涉及新能源汽车整车25家，新能源汽车零部件114家。新能源汽车行业企业总数位于全国第7位（见图）。

图 2021年全国除西藏外各省（区、市）新能源汽车行业企业数量





四川已成为我国动力电池产业发展的重点区域之一。
图为四川宜宾汽车智慧工厂内工人正在组装整车。

从图中可以看到，广东、江苏、浙江、上海、山东、北京、四川、安徽、湖北、河南是目前我国新能源汽车行业发展的第一梯队，除广东、江苏和浙江三省遥遥领先外，其余七省新能源汽车产业发展差距较小，竞争较为激烈。

2021年，全省布局的139家新能源汽车产业相关企业中，涉及新能源汽车整车的有25家，成都拥有17家，占比68%，其中9家在龙泉驿区，占成都的53%。按照经济区来看，成都平原经济区新能源整车相关企业总数为22家，占比88%，川东北经济区和川南经济区相关企业总数分别为2家和1家，占比约为8%和4%。

涉及新能源汽车零部件的114家企业中，成都拥有66家，占总数的57.9%。按照经济区划分来看，成都平原经济区新能源汽车零部件相关企业总数为91家，占比79.8%，川东北经济区相关企业总数为12家，占比10.5%，川南经济区10家，占比8.8%，川西北经济区1家，占比0.9%。

（全文见《四川省情》2022年第11期）

获取更多数据及财经资讯，请下载四川省情APP客户端！

下载方式：安卓手机用户可在腾讯应用宝、360移动开放平台、华为应用市场、小米应用商店等下载，苹果手机用户在App Store中搜索“四川省情”下载。

前三季度四川外贸： 多重承压下平稳增长

文/刘 强

2022年前三季度，四川外贸进出口实现稳步增长，货物贸易进出口总值7349.6亿元，总量排全国第八位，同比增长（以下简称增长）9.8%。其中，出口4438.3亿元，增长13.6%；进口2911.3亿元，增长4.5%。从月度来看，9月当月，四川进出口848.3亿元，下降3%。其中，出口529亿元，下降0.1%；进口319.3亿元，下降7.3%。

总体平稳增长 结构有所变化

一般贸易和市场采购进出口快速增长，加工贸易下降

前三季度，四川以一般贸易方式进出口2359.5亿元，增长48.3%，占同期四川外贸进出口总值的比重（以下简称占比）为32.1%，较上年同期提升8.3个百分点。以市场采购方式出口173.9亿元，增长118.8%。同期，以加工贸易方式进出口3605.1亿元，下降5.2%，占比为49.1%，比重较上年同期减少7.8个百分点，对加工贸易

的依赖有所降低。

新兴市场增长较快，对美欧进出口下降

前三季度，四川外贸企业拓展国际市场更加深化，与四川进出口超过1亿元的国家（地区）增加至113个，较去年同期增加14个，贸易伙伴更加多元化。其中，对新兴市场进出口增长较快，对东盟、拉丁美洲和非洲分别进出口1380.7亿元、288.1亿元和205.2亿元，分别增长11%、62.1%和122.3%。同期对美国 and 欧盟分别进出口1400.7亿元和1242.4亿元，分别下降6.6%和0.2%。此外，对“一带一路”沿线国家进出口2321.1亿元，增长15.2%。

民营企业增长超四成，外商投资企业下降

前三季度，四川民营企业进出口2391.4亿元，增长41.5%，高于全省外贸平均增速31.7个百分点，占比较去年同期提升7.3个百分点，达到32.5%。同期，四川有进出口

实绩的民营企业达5807家，较去年同期增加702家。民营企业的快速增长进一步增强了四川外贸内生动力，提升了四川外贸自主性，成为拉动四川外贸增长的主要动能，前三季度民营企业对四川外贸增长的贡献率达106.6%。同期，外商投资企业进出口4306.4亿元，下降4.6%，占比为58.6%，占比较去年同期下降8.8个百分点。

（全文见《四川省情》2022年第11期）

获取更多数据及财经资讯，请下载四川省情APP客户端！

下载方式：安卓手机用户可在腾讯应用宝、360移动开放平台、华为应用市场、小米应用商店等下载，苹果手机用户在App Store中搜索“四川省情”下载。

前三季度 四川居民消费需求调查报告

文/刘太阳 范 靖



消费是拉动经济增长的三驾马车之一，对经济的稳定增长和良性循环具有决定性作用，尤其在新冠肺炎疫情的冲击下，消费在我国经济稳定运行压舱石作用依然没有改变。为加大消费市场运行研判，特别是消费需求端的统计调查分析，四川省统计局对2022年前三季度四川居民消费需求及变化情况开展了专项调查。

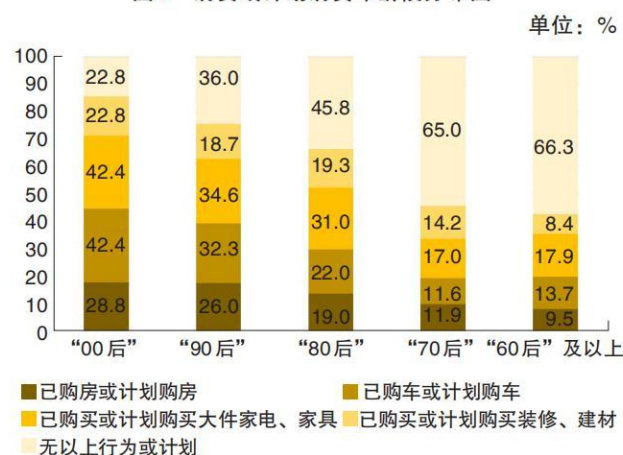
此次问卷调查共回收有效问卷3714份，其中，城镇居民占90.4%，农村居民占9.6%。受访者年龄分布为，“00后”占4.3%，“90后”占35.0%，“80后”占37.0%，“70后”占18.6%，“60后”及以上占5.1%；受访者职业分布为，在校生占3.2%，公司职员占48.3%，私营职业者占18.8%，政府工作人员占20.6%，其他占9.1%。

居民消费呈现新特点

线上与线下互补，“90后”“00后”接棒消费担当。疫情的多点散发刺激了线上消费增长，2022年前三季度，四川限额以上企业（单位）实现实物商品网上零售额1182.9亿元，同比增长11.5%。调查显示，44.1%的调查对象表示以线上消费为主，23.9%的调查对象表示以线下消费为主，剩余32.0%表示二者差不多。“90后”“00后”接棒消费担当，已购房和计划购房的比例分别达28.8%和26.0%，分别比“80后”高出9.8个、

7.0个百分点，已购车和计划购车的比例分别达42.4%、32.3%，分别比“80后”高出20.4个、10.3个百分点（详见图1）。

图1 消费或计划消费年龄段分布图



注：此题为多选，各项之和不等于100%。

新能源汽车表现强劲，汽车消费以代步为主。随着新能源汽车下乡、购置税减免等政策的深入，新能源汽车市场发展强劲，2022年前三季度，限额以上新能源汽车零售额同比增长80.6%；占汽车消费的比重由上年同期的6.8%上升至12.8%，成为四川汽车市场的重要支撑。快速调查显示，四成已购车或计划购车的消费者青睐新能源汽车。其中，近六成已购车或计划购车的调查对象以购买代步车为主，购车价格区间在10万元-20万元。

权威研判 AUTHORITY JUDGE

谨慎与乐观共存，消费储蓄倾向相当。调查显示，面对疫情反复，四成半的调查对象消费心态较为谨慎，分别有11.6%与33.6%调查对象评价当前个人的消费心态为“消极的”与“忧虑的”，37.1%的调查对象更倾向于将结余资金用于储蓄；五成半的调查对象消费心态较为乐观，分别有42.8%与12.0%的调查对象评价当前个人的消费心态为“稳健的”与“积极的”，四成的调查对象更倾向于将盈余资金用于消费。

消费价值重塑，注重国产、绿色环保。立足新发展阶段现实国情，四川居民逐渐迈开消费理念价值重塑步伐。调查显示，62.7%的调查对象对“支持国货”感知较为深刻，持续高涨的国货热背后记录了“中国制造”向“中国创造”的嬗变历程。2022年伊始，国家发改委等多部门联合印发《促进绿色消费实施方案》，为绿色消费发展擘画了新蓝图，尽管当前公众的绿色消费需求有待进一步激发，绿色消费常态化长效化机制尚未建立健全，但已有59.6%的调查对象表示，对“绿色环保”感知较为深刻，此外，分别有31.6%和21.6%的调查对象对“科技赋能”和“渠道多元”感知较为深刻。

消费信心及环境有待提振完善

居民信心不足，收入减少仍是压制消费的主因。调查显示，近六成调查对象对四川消费品市场拉动经济增长的潜力及趋势信心不足，有18.9%的调查对象表示没有信心，39.5%的调查对象表示有一点信心，仅有9.0%的调查对象表示很有信心。

调查显示，制约当前四川居民消费需求增长的主要因素仍是个人收入减少，占66.3%，其次是对未来预期的不明确，占62.9%，商品类别太少也是因素之一，占18.6%；其他因素，如房贷压力大、养孩成本高等，占4.9%。此外，调查对象认为收入的平稳增长、疫情的稳定控制、稳定的社会保障是刺激居民消费需求增长的主要因素，分别占73.7%、54.4%和43.0%。

消费券作用有待提升，半数居民无居住类消费。调查显示，消费券对消费需求的拉动作用有待提升，仅有33.3%的调查对象表示消费券会增强其消费需求，23.2%的调查对象表示没什么感觉，14.6%的调查对象表示消费券会减弱其消费需求，28.9%的调查对象表示本地没发放或者没抢到消费券。

（全文见《四川省情》2022年第11期）

获取更多数据及财经资讯，请下载四川省情APP客户端！

下载方式：安卓手机用户可在腾讯应用宝、360 移动开放平台、华为应用市场、小米应用商店等下载，苹果手机用户在App Store中搜索“四川省情”下载。

聚焦地质勘查 让绿水青山永续发展

文/王晓辉 辜小夏

在国际供需市场持续疲软、中美贸易摩擦加剧、新冠肺炎疫情反复背景下，四川地质勘查业面临新的形势，同时也存在矿产资源供需矛盾日趋尖锐、地勘投入不高创新不足、市场同质化竞争明显、新领域拓展困难、人才结构性紧缺等问题挑战，需要客观认识、主动作为，在保障国家能源资源安全、地灾防治、产业发展、生态文明建设等方面作出更加突出的贡献，助力经济社会高质量发展。

新时期深刻认识地质勘查业面临的新形势

从全球看，地勘预算投入波动较大、低位运行，国际矿产资源供应缺口加大

据SPG数据显示，2012年全球有色金属勘查预算投入逐年增加至最高点，2013-2016年预算逐年大幅下滑，2017年实现触底反弹，2019年勘查投入温和下降，2020年受疫情影响全球地勘市场继续走弱、勘查预算投入下降，2020-2021年有所回升，但仅为2012年预算投入的一半左右（见图1）。受全球新冠肺炎疫情反复、国际地缘政治分裂和多极化加剧、矿山生产受阻、海运不畅运费飙升、“双碳”政策限制等因素影响，国际矿产资源供需缺口呈持续加大态势。

从全国看，非油气地勘投入明显减少，地勘服务范围从矿产资源勘查逐步向新兴资源勘查等领域拓展，矿种勘查投入持续分化

2012年以来全国地勘投入总体呈先降后增态势。

图1 2008-2021年全球有色金属勘查预算投入变化



油气勘查投入由2012年的786.6亿元降至2016年的527.5亿元，随后，提高至2019年的821.29亿元；随着2020年全球矿产资源需求总体萎缩，全国油气勘查投入也减少至710.24亿元（见图2）；全国非油气地勘投入自2013年起持续下滑，2017年降幅有所收窄，2020年投入占比仅为18.54%。地质勘查服务范围从矿产资源勘查逐步向新兴资源勘查、环境保护、空间规划等多领域拓展，矿产勘查投入占比逐年下降，从2012年的81.17%下降至2021年的49.39%，水文地质、环境地质和地质灾害调查投入占比持续上升，从2012年的5.25%上升到2021年的26.41%，城市地质调查、

图2 2006-2021年全国地质勘查总投入变化

单位：亿元

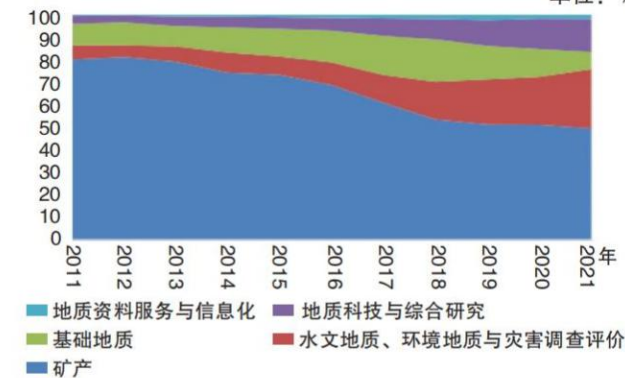


数据来源：《中国矿产资源报告》，2021年仅公布了非油气地勘收入。

农业地质调查等方面投入进一步得到加强。随着我国产业结构升级与绿色低碳发展要求，矿产勘查呈现从煤炭、铁矿、铜矿等传统大宗矿种向清洁能源矿种与新兴战略矿种转移趋势，传统能源勘查市场需求萎缩，勘查油气、页岩气、地热等清洁能源将成为主攻方向，锂、钴、稀土等新兴产业所需矿产资源逐渐成为需求重点（见图3）。

图3 2011-2021年全国非油气地质勘查投入变化 (分投资方向)

单位：%



数据来源：《中国矿产资源报告》。

从四川看，矿产资源潜力巨大，服务经济社会发展的贡献作用将更加凸显

四川矿产资源较为丰富，建成了全国重要的天然气、页岩气、钒钛等资源基地，钒、钛、锂、铁、铂族金属、稀土（稀土氧化物）等矿产储量巨大，已查明资源量的矿产种类数量占全国一半以上，未来找矿潜力和空间较

大。随着全省经济向高质量发展转变，长江经济带发展、成渝地区双城经济圈建设等国家战略深入实施，国内国际双循环格局下，统筹发展与安全要求把矿产资源安全保障提到前所未有的高度，地矿资源对于“5+1”现代产业体系构建、新型城镇化和乡村振兴建设的支撑保障作用将更为强劲。全省中度及以上生态脆弱区域占全省国土面积高达83.2%，地质服务生态环境建设的空间巨大，地勘绿色低碳发展迫在眉睫。

（全文见《四川省情》2022年第11期）

获取更多数据及财经资讯，请下载四川省情APP客户端！

下载方式：安卓手机用户可在腾讯应用宝、360 移动开放平台、华为应用市场、小米应用商店等下载，苹果手机用户在App Store中搜索“四川省情”下载。

四川县域经济发展持续向好

文/程娟等

2021年，四川有效克服复杂严峻外部形势和灾情疫情冲击影响，县域经济总体呈现出强县引领、梯度发展、持续向好良好态势，区域经济底部支撑作用更加凸显。

县域经济总体情况

经济实力持续增强，26个超500亿元的县（市、区）贡献全省GDP的48%

从总量看，2021年全省实现地区生产总值53850.8亿元，183个县（市、区）县均地区生产总值294.3亿元，其中：56个超过县均水平，最高的为成都市武侯区达3414.1亿元，11个超过1000亿元、较上年增加1个，26个超过500亿元、较上年增加7个。

从增速看，183个县（市、区）经济较上年增长8.2%，92个县（市、区）地区生产总值增速超过全省平均水平（8.2%），增速排名前20位的8个在城市主城区、6个在重点生态功能区、5个在重点开发区、1个在农产品主产区，最快的雅江县增速为15.7%，高于全省7.5个百分点。

从区域看，26个地区生产总值超过500亿元的县（市、区）中，19个在成都平原经济区、3个在川南经济区、2个在川东北经济区、2个在攀西经济区；增速排名前20位的7个在成都平原经济区、5个在川南经济区、5个在攀西经济区、2个在川西北生态示范区、1个在川东北经济区。

三次产业平稳增长，逾四分之一的县（市、区）工业增加值超过百亿元

工业经济平稳运行，2021年全省工业增加值较上年增长9.8%，83个县（市、区）增速高于全省平均水平，其中11个在20%以上；52个县（市、区）工业增加值

超过100亿元、较上年增加6个，80个县（市、区）工业增加值占GDP比重高于全省平均水平，其中28个超过40%，分别有13个在重点开发区、9个在城市主城区、5个在重点生态功能区、1个在农产品主产区；9个超过50%，最高的为攀枝花西区，达62.3%。

服务业恢复发展，全省第三产业增加值较上年增长8.9%，95个县（市、区）增速高于全省平均水平。第三产业占GDP比重排名前10位的有6个在城市主城区、4个在重点生态功能区，最高的为成都市锦江区，达88.9%。

农业生产态势良好，全省第一产业增加值较上年增长7.0%，有109个县（市、区）增速高于全省平均水平。35个农产品主产区实现粮食总产量1286万吨，占全省比重的35.9%、较上年增加0.5个百分点。

投资消费企稳回升，超过四分之一的县（市、区）固定资产投资增速高于15%

（全文见《四川省情》2022年第11期）

获取更多数据及财经资讯，请下载四川省情APP客户端！

下载方式：安卓手机用户可在腾讯应用宝、360移动开放平台、华为应用市场、小米应用商店等下载，苹果手机用户在App Store中搜索“四川省情”下载。

“园区”虽小 力量却巨

文/李雷雷 周作昂 唐依然

产业园区建设是我国改革开放的成功实践，对促进体制改革、改善投资环境、引导产业集聚、发展开放型经济发挥了不可替代的作用，已经成为我国实体经济的“晴雨表”，发挥着重要的引擎作用。四川产业园区经历30余年的发展，从1990年成都高新区获批正式成立，到2022年拥有24个国家级开发区，园区经济不断发展壮大。

四川产业园区发展成果显著

四川高度重视产业园区建设，把产业园区纳入全省发展战略的总体部署进行统筹谋划，持续推进全省产业园区转型升级创新发展，有力带动支持经济调结构、转方式、稳增长，园区经济不断发展壮大，发展成果显著。

总体规模逐步壮大，支撑带动能力日益增强

从园区数量和分布来看，截至2020年11月底，四川共有省级及以上开发区142个，其中，国家级经开区10个，国家高新区8个。2021年，10个国家级经开区以占全省不到0.1%的建成区面积，贡献了全省约13.5%的地区生产总值；27家高新区以0.43%的土地面积贡献了全省16.2%的地区生产总值，已经成为全省经济增长的助推器与动力源。

转型升级稳步推进，绿色发展不断进步

截至2020年，全省工业企业在产业园区的集中度

已经超过70%。尤其是国家级产业园区，依托强大的政策支持和经济社会高速发展的需求，通过改造提升传统制造业，着力发展高新技术和战略性新兴产业，有效地促进了制造业与现代服务业的有机融合发展。同时，全省高新区积极推进绿色低碳发展，加快生态园区建设，推行低碳化、循环化、集约化发展。2020年全省高新区土地产出强度4460万元/公顷，亩均税收约7.71万元，土地集约节约利用效益显著提升。

（全文见《四川省情》2022年第11期）

获取更多数据及财经资讯，请下载四川省情APP客户端！

下载方式：安卓手机用户可在腾讯应用宝、360移动开放平台、华为应用市场、小米应用商店等下载，苹果手机用户在App Store中搜索“四川省情”下载。

从广东电竞热潮看四川电竞发展

文/刘一非

广东电竞发展概况

研发与硬件优势明显，从业人员与收入规模在全国领先

根据《2022年广东省电子竞技产业发展现状及市场规模分析》显示，2021年广东电子竞技产业收入1236.3亿元，比上年增长3.2%，占全国同业总收入的73.6%。其中游戏收入占据大头，电竞直播、电竞赛事和俱乐部等直接电竞收入占

比较小。

广东电竞产业从业人员数量位居全国首位，占全国同业总人数的31.6%。一方面，广东存在腾讯、网易等万人以上规模的巨头企业，内部拥有大量电竞从业者。另一方面，广东孵化广州TT、深圳V5、深圳DYG等电竞俱乐部，带动了电竞行业及其相关业务的发展。

另外，作为电竞游戏产品的主要出产地，广东在电竞产品中的研

发和发行具有比较明显的优势，如腾讯旗下的《英雄联盟》《和平精英》《英雄联盟手游》，网易旗下的《第五人格》《决战平安京》等项目均在广东。

电竞产业完整，有成熟的电竞赛事、知名电竞俱乐部和内容服务商，与本土文化相得益彰

广东具备成熟的承接以及孵化职业电竞赛事的能力。国内头部赛事相继落地广东，如2018年英雄联

编者按：2008年，国家体育总局将电子竞技改批为第78号正式体育竞赛项目。2019年人力资源和社会保障部发布15个新职业，其中包括电子竞技员、电子竞技运营师2项电竞相关的职业。2022年，杭州第19届亚运会将电子竞技纳为正式比赛项目。多年间，北京、上海、广州、海南等地均出台相关政策促进电竞产业发展。其中广东电竞产业优势明显、规模全国领先，四川作为西南科技产业发展的重点区域，又如何在电竞热潮中熠熠生辉？

盟全球总决赛四分之一决赛、2019王者荣耀冬季冠军杯、2020年英雄联盟德玛西亚杯、2020年王者荣耀冬季冠军杯、2020KPL职业联赛广州主场、2021年KGL等。在本地也曾自主孵化出优秀的职业电竞赛事，如《第五人格》IVL职业联赛、《梦幻西游》手游武神坛巅峰赛。

顶尖的电竞俱乐部在电竞产业中是不可或缺的一环。以王者荣耀职业联赛为例，“湾区三剑客”——广州TTG（广州TT旗下战队）、深圳DYG、佛山GK代表广东电竞获

得了多次冠亚军的好成绩。在和平精英赛事中，广州TC和广州TT也多次获得赛事冠军和联盟最有价值选手的最高荣誉。深圳V5在英雄联盟赛事中也成绩不俗，获得过常规赛第一名。

在电竞内容上，扎根广东的“虎牙”和“趣丸科技”每年可以为数亿电竞用户提供赛事直播、电竞资讯、电竞主播、电竞兴趣等优质服务。

广东电竞也与城市文化有较深结合，如广州TT在成立以来多次与广东本土文化联名合作，如南越王宫博物馆、广州文交会、广州乞巧

节等。2020年，广州TT获得由广州市新闻办公室授予的“广州形象传播使者”称号。

（全文见《四川省情》2022年第11期）

获取更多数据及财经资讯，请下载四川省情APP客户端！

下载方式：安卓手机用户可在腾讯应用宝、360移动开放平台、华为应用市场、小米应用商店等下载，苹果手机用户在App Store中搜索“四川省情”下载。



2020 成都天府绿道杯王者荣耀公园城市赛决赛现场。

第三季度的GDP：我太难了！

文/本刊专栏作者 甄石



前三季度，四川以晶硅光伏、动力电池等为代表的绿色低碳优势产业快速发展，图为阿坝红原若羌光伏电站。

三季度年年有，今年特别难。今夏以来，四川遭受罕见的高温、严重的旱情、反复的疫情和突发的地震，前所未有的困难使恢复中的四川GDP雪上加霜。GDP的难度系数也体现在数据上：前三季度四川GDP增长1.5%，不仅是本年的最低，历史上也仅高于2020年一季度。

这是一次既有必答题又有加试题的压力测试

除了供给冲击、需求收缩、预期转弱这三道必答题外，第三季度的四川至少还有四道加试题。

一是疫情反复。第三季度的疫情是2020年以来涉及面最广、冲击范围最大、持续时间最长的一次。绝大部分市（州）均实施过静态管理，尤其是GDP占比最大的成都实施了半个月左右的全域静态管理。定量测算疫情的破坏力很难（毕竟这不像做实验一样可以复盘），但我们至少有两个参照系可供参考：一是2020年一季度四川GDP下降2.9%，二是今年二季度暴发疫情的其它省市（下降2%以上）。二是限电保供。8月以来遭遇了有记录以来的“三最”叠加局面，启动了突发事件能源供应保障一级应急响应，为确保居民用电，超过七成的工业企业停工停产，导致规模以上工业增加值增速从7月的6%下降到8月的-11%，回落幅度达17

个百分点。三是高温旱情。种植业在三季度农业经济中占比达到80%左右，水稻、夏玉米、夏大豆等不同程度受灾，导致第一产业增速由上半年比全国高0.4点转为前三季度的比全国低0.6个百分点。四是地震灾情。“9.5”泸定地震对企业生产经营和全省旅游业恢复造成一定冲击，对基础设施的破坏也不容小觑。

这是一张波动中显韧性的答卷

从季度来看，一季度增速为5.3%，二季度下滑到0.5%，三季度下降0.9%，经济震荡下行、深度探底。但前三季度仍然增长1.5%，基本面仍然保持基本稳定。三次产业均保持增长，三大需求中除消费小幅下降外，投资和进出口都保持稳步增长，就业形势基本稳定，前三季度城乡居民收入分别增长5.1%和6.6%。从月度来看，工业呈“V”型波动，7月规模以上工业增加值增速为6%，8月转为下降11%，9月迅速回升至5.6%。消费呈倒“V”型态势，但第三季度的降幅远小于2020年一季度。投资月度增速波动明显，累计增速稳中趋缓。

过山车般的波动既表明外部冲击的剧烈程度，也反映出这些冲击是短期的、暂时的和有限的。一旦这些外部影响减弱甚至解除，四川经济就会释放出强大的自我修复能力，迅速回

到稳步恢复的轨道上。

（全文见《四川省情》2022年第11期）

获取更多数据及财经资讯，请下载四川省情APP客户端！

下载方式：安卓手机用户可在腾讯应用宝、360移动开放平台、华为应用市场、小米应用商店等下载，苹果手机用户在App Store中搜索“四川省情”下载。

在“危”与“机”中辩证认识当前经济形势

文/本刊专栏作者 张柯

三季度四川数据出炉，客观说，多重冲击下，这个成绩单并不“亮眼”，甚至还有点拿不出手。如何看待这个成绩单呢？风物长宜放眼量，关键是要用全面、辩证、长远的眼光分析当前经济形势，积极发挥四川的优势和潜力，巩固经济稳中向好、长期向好的基本趋势。

一是正确认识外部冲击与积极作为的关系。同全国一样，今年全省经济发展面临需求收缩、供给冲击、预期转弱三重压力，省委省政府落实并出台系列稳增长政策，着力稳住经济基本盘，成效已初步显现。但三季度以来，全省超预期因素频现、“黑天鹅”事件屡发，经济在复苏的关键节点遭遇高温限电、少雨干旱、频发疫情、地震灾害等多重困难叠加、多种挑战并存的严峻局面。面对极其特殊的外部冲击，四川采取有力措施积极应对，各地各部门迎难而上、迅速行动，努力实现追赶发展，最大限度对冲外部因素影响、最大程度缩小与全国的差距，前三季度四川经济增速虽有所回落，但高于预期、与全国的差距小于预期，稳住了经济社会发展基本盘。当前，全省经济工作已开启决战模式，正全力实施“决战四季度、大干一百天”攻坚行动，力争四季度回补反弹、实现追赶超越。全省上下

只要坚定信心、积极作为，锚定全年目标任务拼搏实干、奋力冲刺，就一定能推动全年经济运行保持在合理区间，力争实现最好结果。

二是正确看待当前困难与长远优势的关系。尽管全省短期经济波动明显，未来不确定性因素和矛盾困难还可能增多。但从长期看，支撑全省经济高质量发展的基本要素没有改变，经济稳步恢复的发展态势没有改变，特别是当今世界百年未有之大变局与世纪疫情交织叠加，四川作为内陆经济大省，长期发展具有以下四点前所未有的优势：

一是机遇佳，成渝地区双城经济圈建设等国家战略深入实施，四川正加快从内陆腹地走向开放前沿，在全国发展大势中的战略位势持续提升；

二是资源足，四川是全国最大的水电开发和西电东送基地，钒、钛、稀土、铁等矿产资源储量居全国前列，以“三九大”为代表的旅游资源丰富；

三是空间大，四川是人口大省，全国每18个人中就有1个四川人，具有西部最具成长性的内需市场；

四是韧性强，四川工业门类齐全，制造能力和产业配套能力较强，地理位置不靠海、不沿边，外部经

济环境变化对经济发展冲击小，经济运行韧性强。未来四川将逐步把这些“优势”转化为推动治蜀兴川高质量发展的“胜势”。

（全文见《四川省情》2022年第11期）

获取更多数据及财经资讯，请下载四川省情APP客户端！

下载方式：安卓手机用户可在腾讯应用宝、360移动开放平台、华为应用市场、小米应用商店等下载，苹果手机用户在App Store中搜索“四川省情”下载。

提高全要素生产率 促高质量发展

■文/本刊专栏作者 刘 定

党的二十大报告明确提出，“高质量发展是全面建设社会主义现代化国家的首要任务。发展是党执政兴国的第一要务。”同时，报告也要求，着力提高全要素生产率，推动经济实现质的有效提升和量的合理增长。这些论述高屋建瓴，为实现经济高质量发展指明了方向。

经济增长是高质量发展和国家安全的物质基础。没有坚实的物质技术基础，就不可能全面建成社会主义现代化强国。同时，只有保持一定的经济增长速度，才可能在发展中解决问题；经济失速则意味着问题暴露和矛盾激化。而保持经济高质量增长离不开全要素生产率的持续提升。

全要素生产率是指在各种生产要素投入水平既定条件下，所达到的额外生产效率。假设资本、劳动力和其他生产要素投入的增长率分别都是5%，如果没有生产率增长，正常情况下产出增长也应该是5%；如果产出增长是10%，那么多出来的5个百分点就是全要素生产率对经济增长的贡献。

那么，如何提高全要素生产率？经济增长理论表明，提高全要素生产率通常有两种途径：一是创新带来的技术进步；二是生产要素的重新组合实现配置效率的提高。在微观层面，企业采用了新技术、新工

艺，开拓了新市场，开发了新产品，改善了管理，体制改革激发了人的积极性，都可以提高全要素生产率。在宏观层面，政府实施的体制创新，劳动力从生产率较低的农业部门转向生产率较高的工业部门，也可以提高全要素生产率。

提高全要素生产率，有效市场和有为政府都具有不可或缺的作用，具体来看，建议重点抓好三个方面。

首先，更加重视增强基础研究创新和科技成果转化能力，为经济发展注入不竭动力。除了大规模投入人、财、物，更根本的是完善创新的体制机制，比如推进科研、教育等全方位改革，强化产权保护，维护市场公平竞争，以激发市场主体活力。2021年我国研发经费支出达到2.8万亿元，居世界第二位，国际专利申请数连续三年位居世界第一。但从质量和核心竞争力来说，中国还远不是研发强国。从创新效果看，中国虽然专利数量名列前茅，但科技成果转化率低只有10%左右，远远低于发达国家40%左右的平均水平。

其次，建设高水平市场经济体制，为资源配置效率提升提供体制机制保障。我国市场经济在市场发育、企业成长、监管体制等方面与发达经济体相比尚有巨大差距，比如高效规范、公平竞争、充分开放的全国统一大市场还尚未建立。市

场经济的核心是发挥市场在资源配置中的决定性作用，更好发挥政府作用。这就要求市场与政府的边界须明晰：有为政府可以通过制度设计和宏观调控纠正市场失灵，但是也要利用法律约束好有形之手。公权力不能肆意干涉经济活动，扰乱经济秩序，而重在保护产权与契约，维护公平竞争。

（全文见《四川省情》2022年第11期）

获取更多数据及财经资讯，请下载四川省情APP客户端！

下载方式：安卓手机用户可在腾讯应用宝、360 移动开放平台、华为应用市场、小米应用商店等下载，苹果手机用户在App Store中搜索“四川省情”下载。

行医与育人：双重身份的她

■文/本刊记者 李 莲

历经了无数“书比人高”的日夜，余华成为了一名医术精湛的医者，也成了桃李芬芳的伯乐。如今，她担任成都中医药大学附属医院（四川省中医院）普外科主任医师、成都中医药大学硕士研究生导师。行医育人29载，她有着怎样的故事？

“从0到1”学中医

余华谈起一次外科诊疗时，病人腋下有个大包块，按照西医理念是“看指征-对标准-做手术”，但当时患者暂不宜手术，只能观察，观察，再观察。而一名中医同事提出中药可解此难。外敷内服一周后，患者腋下包块已分散成小块，继续用药一周后，小包块消失了。

中医竟如此有效？余华对此产生了浓厚兴趣，毅然决定从零开始学中医，探索中医药的魅力。

数年钻研，令余华感受到：西医很强大，中医很伟大。二者目的相同——治病救人，但机制不同——西医擅长通过发病机理进行手术和用药治疗，而中医讲究一人一方，辨证施治。采用中西医结合治疗可以取长补短、相得益彰、提高疗效。如外科常见的胆囊切除，术后部分患者确有腹痛腹胀症状，经检查却没有手术指征，西医嘱咐“观察、定期随访”，经院内中药制剂等进行康复治疗，效果良好。

认可中西医结合诊疗的人越来越多，但相对于庞大的就医需求，这样的医者数量较为不足。让医学生从业需求与社会就诊需求相互转化，成了余华实现自我价值的另一种方式。

“守正创新”做教育

上午还在成都中医药大学附属医院（四川省中医院）诊疗室穿着白大褂诊病、开单的余华，下午已经站在成

都中医药大学的三尺讲台上循循善诱。

她深知医学之路很苦，苦到并不是每名医学生都能坚持做医生；优秀医学人才培养很难，难在医学经典难以活化、方药性效难以体悟、医学技能难以掌握……这在一定程度上导致了医学人才培养的困境。

（全文见《四川省情》2022年第11期）

获取更多数据及财经资讯，请下载四川省情APP客户端！

下载方式：安卓手机用户可在腾讯应用宝、360 移动开放平台、华为应用市场、小米应用商店等下载，苹果手机用户在App Store中搜索“四川省情”下载。

达州：菜篮子，满了！

■文/曾淑青



2021年达州市蔬菜产业发展情况

》播种面积 **140.1** 万亩，较2015年增加 **16.2** 万亩

》产量 **317.8** 万吨，较2015年增加 **46.0** 万吨

》常年蔬菜基地规模达到 **10** 万亩以上

》创建中国驰名商标 **2** 个，国家地理标志农产品 **6** 个

近年来，达州市坚持一二三产业融合发展的理念，以稳基地、保供给、强产业、助脱贫、重安全、打品牌为着力点，全面提升全市蔬菜生产区域化、规范化、标准化、品牌化、信息化水平，蔬菜产业已愈发成为增加农民收入、实现乡村振兴的重要支柱产业。

产业发展成效显著

生产规模不断扩大

全市蔬菜播种面积、产量稳步增长。2021年，全市蔬菜播种面积达到140.1万亩，2012-2021年年均增长2.1%；全市蔬菜产量达到317.8万吨，2012-2021年年均增长2.6%。

产业布局日趋合理

达川区、大竹县、宣汉县成为全省45个蔬菜产业发展重点县（区）之一，达川区列为全国580个蔬菜生产重点县（区）之一，建立了保障达州市主城区鲜

销蔬菜供应基地。截至2021年，已初步建成了以达川区双庙镇为核心的万亩设施蔬菜区，以7个县（市、区）城镇近郊为核心的时令蔬菜区，以宣汉县方斗村、开江县甘棠镇和通川区魏蒲路为核心的5万亩食用菌生产区；南大梁高速沿线30万亩特色商品蔬菜产业带，达开路江阳—檀木线和开江普宁线、甘长线15万亩稻后蔬菜产业带，万源市和宣汉县北部山区5万亩高山蔬菜产业带；以通川区安云乡、万源市庙垭乡、宣汉市胡家镇为核心的15万亩红辣椒榨菜复合基地；以开江县普安镇、达川区石桥镇、大竹县石河镇、宣汉县明月乡为核心的5万亩莲藕生产基地。通过多年的发展，截至2021年全市常年蔬菜基地稳定在10万亩以上，蔬菜产品远销重庆市、成都市、万州市、南充市等地，外调蔬菜突破80万吨，主要以香椿芽、藠头、南瓜、番茄、黄瓜、莲藕等为主，是川东北重要的蔬菜生产基地。

蔬菜基地建设不断提质

进一步完善常年蔬菜基地田网、渠网、管网、路网和电网基础设施，因地制宜发展大棚、喷灌、滴灌等生产设施，推广育苗播种、整地起厢、采收等环节机械化作业，提高常年蔬菜基地生产能力和抵御自然灾害的能力，切实保障常年基地保有量。2021年，全市规模30亩以上基地154个，100亩以上基地71个，500亩以上基地17个，1000亩以上基地9个，常年蔬菜基地规模达到10万亩以上。主要分布在达川区、渠县、大竹县，主要种植茄果类、瓜类、萝卜、榨菜、时令蔬菜等。

新型经营主体不断壮大

加大土地经营权流转力度，推进蔬菜生产适度规模经营发展，大力扶持发展农业龙头企业、农民专业合作社、专业大户和家庭农场等新型经营主体。截至2021年，全市共建设市、县级蔬菜现代农业园区20个，新型经营主体44家，采取“大园区+小业主”的发展模式引导蔬菜产业发展，通过“龙头企业+专业合作社+家庭农场”等新型经营主体带动了蔬菜产业一二三产融合发展。

蔬菜知名品牌不断增加

大力实施品牌带动战略，不断提升“巴山食荟”农产品品牌影响力，着力培育达州蔬菜地域品牌，加大品牌的宣传力度，提高产品的市场知名度，发挥品牌效应，扩大市场占有率。同时，支持各类企业“三品一标”认证，提升产品质量。2021年，全市蔬菜产品创建中国驰名商标2个，四川省著名商标5个，国家地理标志农产品6个，绿色、有机食品20余个，无公害农产品50余个。

科学技术含量不断提高

借助新型职业农民培育工程，培养造就一批懂技术、会经营、善管理的“土专家”和“田秀才”，培育蔬菜产业发展带头人达1000人。推进与科研院所的产学研合作，大力引进和推广适销对路的蔬菜新品种、新技术，促进品种选育换代，优化蔬菜品种结构。例如，渠县2021年安排专项资金100万元，成立中国黄花研究院，用于研究黄花种植加工新技术。组建“9+3”产业蔬菜专家团队，深入基地进行巡回指导，狠抓田间水肥等管理，提升病虫害绿色防控水平，充分做好雨雪冰冻灾害应急防控预案、蔬菜茬口衔接和速生蔬菜增种等工作，确保全市蔬菜品质好、残留低、无农产品安全事故发生。加快新品种、新技术、新材料的试验示范和地方名优品

种的选育推广力度。大力推广设施栽培、无害化栽培、微滴灌及病虫害绿色防控等技术，积极推广水旱轮作、粮菜轮作、果菜套作、粮菜套作、菜菜间作等种植模式。完善基层蔬菜技术服务体系，培植科技示范大户，充分发挥蔬菜专业协会、专合组织、龙头企业在科技推广中的作用。加强菜农培训，提高菜农种菜水平，提升蔬菜产业的科技含量。

（全文见《四川省情》2022年第11期）

获取更多数据及财经资讯，请下载四川省情APP客户端！

下载方式：安卓手机用户可在腾讯应用宝、360 移动开放平台、华为应用市场、小米应用商店等下载，苹果手机用户在App Store中搜索“四川省情”下载。

遂宁： 打好“组合拳” 点旺“烟火气”

文/艾勇军

党的十八大以来，面对复杂严峻的国际形势、艰巨繁重的发展改革任务以及新冠疫情等重大风险挑战，遂宁整合一揽子政策举措，稳消费、促消费，成果丰硕，消费市场规模逐年扩大，消费结构持续优化，市场活力不断增强。

规模不断扩大，市场持续繁荣

市场规模不断扩大

遂宁消费品市场规模不断扩大，总量突破500亿元。全市社会消费品零售总额从2012年的221.7亿元增加到2021年的548.7亿元，增加327亿元，年均增长10.6%。2021年，全市限额以上批发零售和住宿餐饮业法人企业466个，比2012年增加273个，年均增长10.3%。其中，批发零售业企业由2012年的149家增加到2021年的339家，年均增长9.6%；住宿餐饮业企业由2012年的44家增加到2021年的127家，年均增长12.5%。

城乡市场共同繁荣

随着新型城镇化稳步推进，城



消费作为经济增长的“主引擎”“稳定器”和“压舱石”作用日益明显。

乡居民收入逐年增加，农村经济发展不断加快，农村消费潜力逐步释放，城乡消费市场繁荣活跃，协同发展迈上新台阶。全市城镇市场消费品零售额从2012年的170.7亿元，增长到2021年的398.4亿元，年均增长9.9%；全市乡村市场消费品零售额从2012年的51.0亿元，

增长到2021年的150.3亿元，年均增长12.8%。

消费驱动作用不断增强

消费作为经济增长的“主引擎”“稳定器”和“压舱石”作用日益明显。2012年-2021年，全市第三产业增加值年均增长10%，高出全市GDP年均增速1个百分点，第三产

业增加值占全市GDP的比重由2012年的28.3%提高到2021年的39.1%。其中，批发和零售业增加值年均增长7.5%；住宿和餐饮业增加值年均增长5.9%。同时，第三产业成为吸纳社会就业的主力军。2021年末，全市第三产业全社会就业人员62.85万人，较2012年增加1.02万人，占全社会就业人员比重从2012年的32.3%提高到2021年的38.8%。其中，限额以上批发和零售业从业人员17063人，较2012年增加4017人；住宿和餐饮业从业人员8805人，较2012年增加4895人。

结构不断优化，层次持续提升

升级类商品销售良好

随着居民生活水平不断提高，身体健康越来越受到重视，医疗保健消费快速增长。全市限额以上单位中西药品类商品零售额由2012年的1.9亿元增加到2021年的11.6亿元，年均增长22.2%；城镇居民和农村居民人均医疗保健支出分别由828元、727元攀升至2161元、1588元，年均分别增长11.2%和9.1%。与此同时，发展、享受型商品受到热捧，2021年全市限额以上单位金银珠宝、书报杂志、化妆品、体育娱乐用品和通讯器材类商品零售增长良好，分别比2012年增长31.7%、45.6%、89.1%、267.9%和734.1%。

汽车消费贡献突出

随着居民收入不断提高，私家车已成为平常百姓家庭必备消费品，全市汽车保有量逐年增加。城镇居民家用汽车从2012年的7.3辆/百户

攀升至2021年的27辆/百户，年均增长15.6%；农村居民家用汽车从2012年的5.5辆/百户攀升至2021年的20辆/百户，年均增长15.4%。汽车类商品消费是遂宁消费市场主要支撑点，对全市社会消费品零售总额增长贡献突出。2021年，全市限额以上汽车类零售额41.9亿元，是2012年的6.6倍，年均增长23.3%，高于全市社会消费品零售总额年均增速12.7个百分点，占限额以上商品零售额的23%。

服务型消费成为热点

消费结构从商品向服务转变，全市服务型消费占总消费比重明显提升。城镇居民服务性消费支出从2012年的3067.4元攀升至2021年的6804.7元，年均增长9.3%，占消费支出的比重分别由2012年的20.6%提高到2021年的26.9%；农村居民服务性消费支出从2012年的1199.5元攀升至2021年的3675.5元，年均增长13.2%，占消费支出的比重分别由2012年的17.7%提高到2021年的22.6%。伴随着文化旅游、娱乐休闲等服务消费快速增长，餐饮类服务消费蓬勃发展。全市餐饮收入由2012年的29.5亿元增加到2021年的61.5亿元，年均增长8.6%

布局不断完善，活力持续增强

商业布局不断完善

全市以持续推进特色商业街区建设为抓手，致力于打造消费新场景、培育新业态，加快建成具有影响力的特色消费集聚区和成渝地区双城经济圈重要消费体验目的地。在中央商务区改造提升和业态优化

之后，川渝美食街、五彩之心、烟火里、时光里等特色商业街和夜晚经济区相继建成。同时，随着城市规模的不断扩大，城市文化程度的提高，“一站式”消费需求迅速增长，城市商业综合体从无到有，对区域各大商圈形成了新的经济支撑，促使商业加速繁荣，消费不断扩大。

（全文见《四川省情》2022年第11期）

获取更多数据及财经资讯，请下载四川省情APP客户端！

下载方式：安卓手机用户可在腾讯应用宝、360移动开放平台、华为应用市场、小米应用商店等下载，苹果手机用户在App Store中搜索“四川省情”下载。

彭州： 总量突破六百亿元 跑出发展“加速度”

■文/彭州市统计局

2021年，是党和国家历史上具有里程碑意义的一年，也是彭州推动高质量跨越式发展、冲刺全国县域经济百强县的关键之年。

彭州紧扣“补短板强功能攻坚年”主题，以建设践行新发展理念立体山水公园城市为统揽，系统推进“四四一一”工程，经济运行呈现“稳中快进、稳中提质”的良好态势。

全年实现地区生产总值602亿元，经济总量稳居成都郊区新城第一，较上年增长11.2%，增速位居成都市第一位。其中，实现第一产业增加值67.02亿元，增长5.0%；第二产业增加值329.23亿元，增长13.0%；第三产业增加值205.75亿元，增长10.8%。全市经济规模由“十二五”末连续跨越400亿元、



彭州工业“建圈强链”实现高位快进。

500亿元、600亿元3个百亿台阶，经济总量不断实现新突破，综合实力大幅跃升，成功跻身全国县域经济百强县第95位。

经济运行稳中提质，现代产业体系不断成型

现代农业稳定增长。作为全国蔬菜五大生产基地之一，彭州坚决贯彻“稳农业”工作思想，全市农业生产保持规模扩张与质量提升的良好发展态势，种植业坚持有序保供，畜牧业实现稳产增产。筑牢粮食安全根基。全市严守耕地保护红线，新增高标准农田7万亩，实施湔江堰16万亩现代化灌区建设。粮食作物播种面积54.84万亩，产量25.14万吨。经济作物产量稳步提高。聚焦乡村振兴布局蔬菜全产业链，获评全国蔬菜全产业链典型县，天府蔬香现代产业园获得国家农村产业融合发展示范园称号，全年蔬菜及食用菌产量较上年增长3.89%，中药材产量较上年增长1.77%。畜牧业产能持续提升。全年生猪出栏39.04万头，较上年增长

11.82%。牛、羊、禽生产总体稳定，全年出栏量分别为0.45万头、0.81万只和706.76万只。

（全文见《四川省情》2022年第11期）

获取更多数据及财经资讯，请下载四川省情APP客户端！

下载方式：安卓手机用户可在腾讯应用宝、360移动开放平台、华为应用市场、小米应用商店等下载，苹果手机用户在App Store中搜索“四川省情”下载。

武胜：“大雅柑”助力乡村振兴

■文/林俊 蒋科 李川

广安市武胜县地处长江中上游，是传统农业大县，也是柑橘生产优势区域。近年来，武胜以产业发展为突破口，不断调整优化农业产业结构，着力发挥柑橘产区优势。从2016年开始，武胜将晚熟柑橘大雅柑定位为主导产业，经过近年的持续发展，全县大雅柑种植面积已接近1.4万公顷，其中4300公顷已在2022年春正式挂果，总产量达到4万吨，产值过亿元。

带动作用显，助力增收致富

带动基础设施建设

在大雅柑产业基地建设过程中，武胜坚持统筹谋划，多方筹措资金加强相关配套基础设施建设。2019年6月，全县产业配套建设主干道300公里，泥结碎石路生产便道400公里，配套山坪塘（蓄水池）1000口。2021年1月，新增配套建设主干道296公里，新建泥结碎石路生产便道395公里，新建山坪塘（蓄水池）987口。通过产业配套设施的持续投入，全县乡镇基础设施有了极大改善。

带动闲散劳动力就业

大雅柑在生产过程中需聘请工人进行日常管护，涉及除草、杀药、修枝、打花、疏果、套袋、采摘等一系列工序。据测算，全县1.4万公顷大雅柑产业园每年需用工126万人，能够有效带动农村闲散劳动力就业。

带动农村居民增收

据调查，目前武胜每公顷土地每年的流转价格为4500元-6000元，部分乡镇甚至达到9000元-12000元。以往农民主要种植玉米和红薯，每年除去种子、农药、化肥、人工等费用基本上不挣钱，土地流转后，每年可固定获得租金的同时还可以在果园务工，比以往收益好。

发展势头好，业主信心提升

消费者认可度高

大雅柑是由中国柑桔研究所用清见桔橙和新生系3号椪柑杂交育成，果实外观和树体酷似春见，但品质超过春见。从产品性状看，大雅柑果大易剥皮，果肉细嫩化渣，汁多味浓，甜度可达13-15度。从成熟周期看，大雅柑成熟时间一般在1月下旬左右，采摘期可持续到3月中下旬，与其他晚熟柑橘错峰，在销售上更加有利。据武胜调查队于2022年4月对302位消费者对大雅柑喜爱程度的调查，71.2%的消费者认为味道非常好，18.8%认为味道好，9.0%认为味道一般，仅有1.0%认为味道不好；89.0%的消费者表示今后会继续消费，9.9%表示看情况再说，仅有0.1%表示不会继续消费。表明多数本地消费者认为大雅柑的口感味道较好，长期持续消费的意愿较强，消费者认可度高。

（全文见《四川省情》2022年第11期）

获取更多数据及财经资讯，请下载四川省情APP客户端！

下载方式：安卓手机用户可在腾讯应用宝、360移动开放平台、华为应用市场、小米应用商店等下载，苹果手机用户在App Store中搜索“四川省情”下载。

四川农信：金融服务支撑新型农业经营主体加快发展

文/张乐 韩甲



▲乡村振兴和农业农村化需要金融支撑。

产业兴旺是乡村振兴的物质基础，新型农业经营主体是产业兴旺的重要载体，金融支持新型农业经营主体发展是推动乡村振兴的重要抓手之一。2021年，中国人民银行等六部委联合印发的《关于金融支持新型农业经营主体发展的意见》在2022年持续发力，明确提出要进一步提升家庭农场、农民合作社、农业社会化服务组织等各类新型农业经营主体的金融服务的可得性、覆盖度、便利度，助力乡村全面振兴和农业农村现代化。

长期以来，全省农村信用社（以下简称四川农信）认真贯彻落实全省关于做好“三农”工作的决策部署，把解决好“三农”金融服务问题作为全部工作的重中之重，持续加大信贷投放，持续优化产品功能，持续提升服务水平。至2022年9月末，各类新型农业经营主体客户数近30万户，贷款余额超500亿元。

金融支持新型农业经营主体发展仍存问题

金融机构了解的信息与新型农业经营主体的实际不对称。多数新型农业经营主体会计资料和会计账务不健全，无法出具连续、真实、完整、公允的财务报表，金融机构难于通过报表与银行账户流水合理判断企业的经营状况。此外，这些经营主体的法人代表多数是从农户发展起来的，大多为家族式经营，由于治理体系不健全，金融机构获得其信息的渠道比较少，难以全面掌握新型农业经营主体的产销、成本、市场、盈利、风险以及税收、补贴、种植等信息，容易造成“信息不对称”。

一般金融机构的客户准入的“高门槛”与新型农业经营主体“小、散、弱”的经营实际不匹配。当前金融

机构普遍对客户的信用等级、经营能力、财务数据等都有较高的准入要求。但是，全省大部分的新型农业经营主体的表现形式为“小农户”，普遍存在业务规模小、管理松散、自身实力弱等问题，信贷需求10万元以内的经营主体占比在9成以上，需求超500万元的经营主体不足1%。加之，自然灾害是新型农业经营主体发展不得不对的现实问题，在缺乏针对性农业商业保险、风险缓释机制不健全的情况下，金融机构为其融资将面临较大的风险。

金融供给的常规模式与新型农业经营主体“短、频、快”的资金需求不平衡。新型农业经营主体资金需求具有“短、频、快”的特点，三年期以内的信贷需求在9成以上。时间较为集中，多产生于3月份、11月份、12月份，一、四季度的信贷需求比二、三季度的信贷需求多30%以上，时效性要求较高，通常在签订购销合同、产生资金需求后，才会考虑申请银行贷款，对金融机构精简办贷流程、优化金融服务提出更高要求。

（全文见《四川省情》2022年第11期）

获取更多数据及财经资讯，请下载四川省情APP客户端！

下载方式：安卓手机用户可在腾讯应用宝、360移动开放平台、华为应用市场、小米应用商店等下载，苹果手机用户在App Store中搜索“四川省情”下载。

读书时间

文/蓝莓



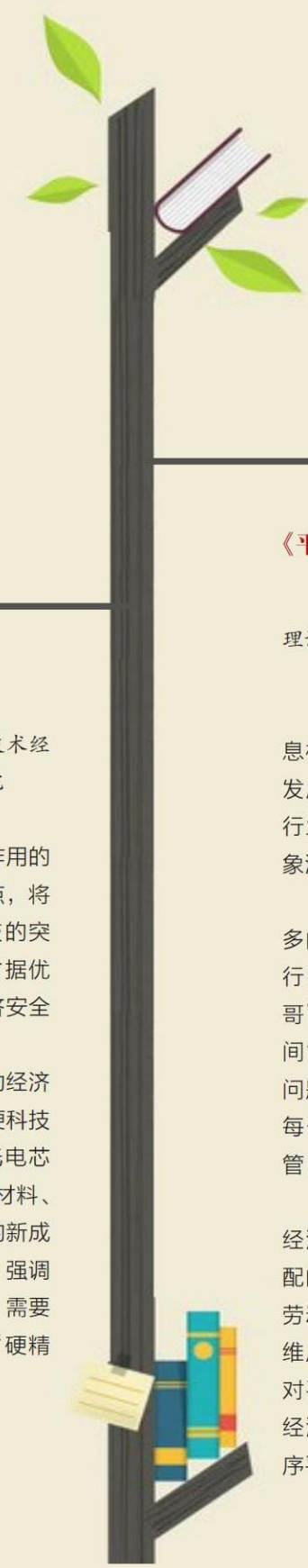
《硬科技 大国竞争的前言》

作者：国务院发展研究中心国际技术经济研究所、西安市中科硬科技创新研究院

出版社：中国人民大学出版社

硬科技是对经济社会发展具有支撑作用的关键核心技术，是技术系统中的重要节点，将引领产业变革和社会进步。实现硬科技的突破，将助力我国在新一轮产业革命中占据优势，也能进一步保障我国国防安全、经济安全和其他安全。

本书在回顾历次工业革命是如何推动经济社会发展的基础上，从当前社会语境下硬科技的内涵出发，全面梳理了信息技术、光电芯片、智能制造、新能源、生物技术、新材料、航空航天、海洋科技这八大硬科技领域的新成果，并提出了契合我国现实的发展建议，强调硬科技的研发周期长、回报慢、风险高，需要研发人员、投资人以及政策制定者有“硬精神”，有数十年坐“冷板凳”的定力。



《平台经济》

作者：北京大学平台经济创新与治理课题组

出版社：中信出版集团

平台经济，已成为与人们日常生活息息相关的现实存在，也极大地促进了经济发展。金融业、服务业、零售业等，诸多行业被平台经济改头换面。我们已无法想象没有平台经济的生活。

然而，平台经济的无序扩张也带来许多问题。如何看待平台企业的规模和定价行为？如何看待“困在算法里的外卖小哥”？算法是否侵害了个人隐私和私人空间？社交媒体是价值中立的平台吗？这些问题不仅困扰着监管部门，也困扰着我们每个人。因此，对平台经济的治理与监管，已是当下广为关注的事。

本书从平台经济的新特征、各国平台经济和企业的对比、平台对就业和收入分配的影响、数字金融平台的风险和问题、劳动力和用户权益、反垄断和监管等多个维度，研究平台经济的创新和治理，提供对平台经济各类问题的解决方案，让平台经济能够更加公平公正，进而促使经济有序平稳和繁荣发展。📖

数说天下

DATA GLOBE

No. 141 汇聚权威数据 透视全球经济
November 11 2022

本/期/看/点

- 2022年前三季度全国及各省（区、市）主要经济数据
- 2022年前三季度四川全省及各市（州）主要经济数据
- 近十年四川经济社会发展成就



下载APP获取更多数据分析

四川
省情
DATA INSIDE

权威数据尽在
四川省情APP

《四川省情》随刊附送

CONTENTS 目录

主管 四川省统计局
 主办 四川省统计科学研究所
 出版 四川省情杂志社有限责任公司

世界篇

工业&服务业生产	1
国际市场商品价格指数	2
国际市场石油价格	2

中国篇

全国及各省（区、市）主要经济数据	3
全国及各省（区、市）主要经济数据【续表1】	4
全国及各省（区、市）主要经济数据【续表2】	5
全国及各省（区、市）主要经济数据【续表3】	6
全国及各省（区、市）主要经济数据【续表4】	7

专题篇

近十年四川经济社会发展成就（二）	
经贸	
社会消费品零售总额及分类情况	16
教育	
各阶段学生人数及入学情况	16
科技和卫生	
科技创新和公共卫生服务保障情况	17
社会保障	
各类保险参保情况	17
能源	
发电量和天然气产量情况	18
清洁能源消费占比情况	18

四川篇

综合	
四川全省及各市（州）主要经济数据	8
四川全省及各市（州）主要经济数据【续表1】	9
四川全省及各市（州）主要经济数据【续表2】	10
四川全省及各市（州）主要经济数据【续表3】	11
四川全省及各市（州）主要经济数据【续表4】	12
四川全省及各市（州）主要经济数据【续表5】	13
四川全省及各市（州）主要经济数据【续表6】	14
价格指数	
四川居民消费和商品零售价格指数	15